



---

# KOMUNITNÝ PLÁN SOCIÁLNYCH SLUŽIEB OBCE LIPTOVSKÁ PORÚBKA

pre obdobie rokov 2025 - 2031

---

## Obsah

1. Úvod ku komunitnému plánu sociálnych služieb obce Liptovská Porúbka .....	3
1.1 Teoretické a legislatívne východiská .....	3
1.2 Proces spracovania KPSS obce Liptovská Porúbka .....	5
2. Popis východiskovej situácie .....	6
2.1 Analýza demografických údajov a sociálnej situácie .....	6
2.1.1 Socio-ekonomické väzby v regióne horný Liptov .....	6
2.1.2 Demografické údaje obce Liptovská Porúbka .....	9
2.1.3 Trh práce .....	13
2.2 Prehľad sociálnych služieb podľa druhov, foriem a poskytovateľov .....	14
2.2.1 Sociálne služby poskytované v okrese Liptovský Mikuláš .....	16
2.2.2 Analýza stavu poskytovaných sociálnych služieb v obci Liptovská Porúbka .....	24
2.3 Analýza požiadaviek prijímateľov sociálnych služieb .....	26
2.3.1 SWOT analýza sociálnych služieb .....	26
2.3.2 Výsledky dotazníkového prieskumu .....	28
2.3.3 Vyhodnotenie KPSS 2018 – 2022 .....	30
3. Určenie a charakteristika cieľov 2025 - 2031 .....	34
4. Akčný plán 2025 – 2031 .....	39
4.1 Organizačné zabezpečenie realizácie dokumentu .....	41
4.2 Spôsob vyhodnotenia realizácie dokumentu .....	41
4.3 Merateľné ukazovatele hodnotenia KPSS .....	42
4.3.1 Legislatívne zmeny v oblasti sociálnych služieb v rokoch 2025 - 2026 .....	43
5. Záver .....	46
6. Prehľady .....	47
6.1 Prehľad použitých skratiek .....	47
6.2 Prehľad platnej legislatívy a informačných zdrojov .....	48
6.3 Prehľad spracovaných grafov a tabuliek .....	49
7. Prílohy .....	50

# 1. ÚVOD KU KOMUNITNÉMU PLÁNU SOCIÁLNYCH SLUŽIEB OBCE LIPTOVSKÁ PORÚBKA

## 1.1 Teoretické a legislatívne východiská

Komunitné plánovanie sociálnych služieb patrí v zmysle § 83 Zákona č. 448/2008 Z. z. o sociálnych službách v znení neskorších predpisov do pôsobnosti obce, ktorá ho vypracúva v súlade s národnými prioritami rozvoja sociálnych služieb. Zohľadňuje pritom miestne špecifiká a potreby fyzických osôb v oblasti sociálnych služieb poskytovaných v jej územnom obvode.

Komunitný plán vytvára podmienky na podporu komunitného rozvoja v oblasti poskytovania sociálnych služieb. Hlavným cieľom a prínosom komunitného plánovania je zvyšovanie dostupnosti a kvality sociálnych služieb.

Tvorba resp. povinnosť vypracovať komunitný plán sociálnych služieb (ďalej len „KPSS“) vyplýva z § 80 zákona o sociálnych službách, ktorý v rámci pôsobnosti obce ukladá miestnym samosprávam vypracovať a schváliť KPSS vo svojom územnom obvode.

Zákonom NR SR č. 416/2001 Z. z. o prechode niektorých pôsobností z orgánov štátnej správy na obce a na vyššie územné celky (VÚC) došlo k preneseniu pôsobnosti na úseku sociálnej pomoci hlavne v oblasti poskytovania opatrovateľskej služby a starostlivosti o seniorov. Obec sa v oblasti sociálnych služieb riadi nasledovnými zákonmi: Zákon č. 369/1990 Zb. o obecnom zriadení v platnom znení, Zákon č. 448/2008 Z. z. o sociálnych službách a o zmene a doplnení zákona č. 455/1991 Zb. o živnostenskom podnikaní (živnostenský zákon) v znení neskorších predpisov, Zákon č. 417/2013 Z. z. o pomoci v hmotnej núdzi, Zákon č. 601/2003 Z. z. o životnom minime, Zákon č. 36/2005 Z. z. o rodine a Zákon č. 305/2005 Z. z. o sociálnoprávnej ochrane detí a o sociálnej kuratele.

Komunitné plánovanie v obci Liptovská Porúbka nadväzuje na strategické dokumenty miestneho, regionálneho aj národného významu:

- Národné priority rozvoja sociálnych služieb na roky 2021 – 2030
- Konceptia rozvoja sociálnych služieb Žilinského samosprávneho kraja na roky 2024 – 2031
- PHSR Žilinského samosprávneho kraja 2021+
- Spoločný program hospodárskeho rozvoja a sociálneho rozvoja obcí Horného Liptova do roku 2030 (skrátene Spoločný program rozvoja obcí Horného Liptova do roku 2030, SPRO), ktorého súčasťou je aj obec Liptovská Porúbka. Sociálne služby sú v SPRO zadefinované v špecifickom ciele 1 Zlepšiť základnú vybavenosť a služby v regióne, opatrenie 1.3 Zvýšiť bezpečnosť a skvalitniť sociálnu a občiansku vybavenosť
- Všeobecne záväzné nariadenia č. 7/2019 o bližších podmienkach poskytovania sociálnych služieb, č. 1/2025 o určení príspevku na činnosť MŠ a príspevku na úhradu nákladov v ŠJ, č. 2/2023 o poskytnutí sociálnej dávky, č. 2/2023 o sociálnej dávke seniorom, č. 1/2023 o určení výšky dotácie na MŠ a č. 14/2020 o podmienkach prideľovania nájomných bytov a správy bytových domov obstaraných s použitím verejných prostriedkov na účely podpory sociálneho bývania.

Komunitné plánovanie je otvoreným procesom zisťovania potrieb prijímateľov sociálnych služieb a hľadanie zdrojov a najlepších riešení na ich napĺňanie v spolupráci s poskytovateľmi sociálnych

služieb. Je to dynamický proces, ktorý pružne reaguje na zmenu okolností, zmenu legislatívy, sociálneho prostredia a správania sa prijímateľov sociálnych služieb, výsledkom ktorého je komunitný plán so zadanými prioritami a finančnými možnosťami na obdobie rokov 2025 - 2031.

Hlavným cieľom komunitného plánovania je zabezpečiť dostupnosť sociálnych služieb tým, ktorí ich potrebujú.

Podľa § 80 zákona č. 448/2008 Z. z. o sociálnych službách v platnom znení je obec správnym orgánom v konaniach o odkázanosti na sociálnu službu v zariadeniach pre seniorov, v zariadení opatrovateľskej služby, v dennom stacionári a o odkázanosti na opatrovateľskú službu.

Obec má poskytovať základné sociálne poradenstvo a v prípade potreby má poskytovať alebo zabezpečovať:

- sociálnu službu v nízkoprahovom dennom centre, nocľahárni, zariadení pre seniorov, zariadení opatrovateľskej služby a v dennom stacionári,
- nízkoprahovú sociálnu službu pre deti a rodinu,
- opatrovateľskú službu,
- prepravnú službu,
- odľahčovaciu službu,
- pomoc pri osobnej starostlivosti o dieťa podľa § 31,
- terénnu sociálnu službu krízovej intervencie.

Obec môže poskytovať alebo zabezpečovať poskytovanie aj iných druhov sociálnej služby podľa § 12, napríklad podpornú sociálnu službu v zariadení (denné centrum, jedáleň, práčovňa), stredisko osobnej hygieny, sprostredkovanie tlmočnickej služby, sprostredkovanie osobnej asistencie, sprievodcovskú službu, požičiavanie pomôcok, monitorovanie a signalizáciu potreby pomoci, krízovú pomoc poskytovanú prostredníctvom telekomunikačných technológií, pomoc pri výkone opatrovníckych práv a povinností, pomoc pri uplatňovaní práv a právom chránených záujmov ako samostatnú odbornú činnosť, terénnu sociálnu službu prostredníctvom terénnych programov.

Od 1. 1. 2014 boli rozšírené možnosti poskytovania sociálnej služby krízovej intervencie, a to o § 24 a - § 24 d uvedeného zákona:

- terénna sociálna služba krízovej intervencie,
- nízkoprahové denné centrum
- integračné centrum
- komunitné centrum

V prípade, že obec niektorú zo sociálnych služieb neposkytuje, môže uzatvárať zmluvu o

- poskytovaní sociálnej služby,
- poskytovaní finančného príspevku pri odkázanosti fyzickej osoby na pomoc inej fyzickej osoby pri úkonoch sebaobsluhy a finančného príspevku na prevádzku poskytovanej sociálnej služby neverejnému poskytovateľovi sociálnej služby.

## 1.2 Proces spracovania KPSS obce Liptovská Porúbka

Komunitný plán sociálnych služieb obce Liptovská Porúbka na roky 2025 - 2031 je pokračujúcim dokumentom plánovania komunitných a sociálnych služieb v obci a vzniká ako aktualizácia Komunitného plánu sociálnych služieb obce Liptovská Porúbka z rokov 2018 - 2022 (ďalej len „KPSS 2018 - 2022“). Vychádza z jeho výsledkov v strategickvej časti a nadviazal na prehľady a vývoj jednotlivých analýz.

Zdroje informácií boli získané z obecného úradu Liptovská Porúbka, Štatistického úradu SR a ústredia Úradu práce sociálnych vecí a rodiny. Ďalšie informácie boli získané ako výstupy pracovných stretnutí so zástupcom obce a zapojenia verejnosti prostredníctvom dotazníka. Dokument nadväzuje a detailnejšie rozpracováva opatrenia o sociálnom rozvoji zadefinované v strategických dokumentoch miestneho, regionálneho a národného významu.

Cieľom pracovných stretnutí pri príprave KPSS obce bolo zmapovať súčasnú situáciu občanov z pohľadu potrieb a možností poskytovania sociálnych služieb v obci a v regióne. Komunitný plán nerieši samostatne jednotlivé cieľové skupiny (seniori, mladí ľudia, ...), zameriava sa na sociálnu situáciu občanov v obci prierezovo. Na základe osobných rozhovorov, analýzy demografických údajov a zostavenej SWOT analýzy boli v procese spracovania dokumentu stanovené ciele, opatrenia a zostavený akčný plán na obdobie rokov 2025 - 2031. Verejnosť sa do procesu prípravy komunitného plánu zapojila vyplnením dotazníka a návrh dokumentu bol prerokovaný na obecnom zastupiteľstve.

Komunitný plán sociálnych služieb obsahuje najmä:

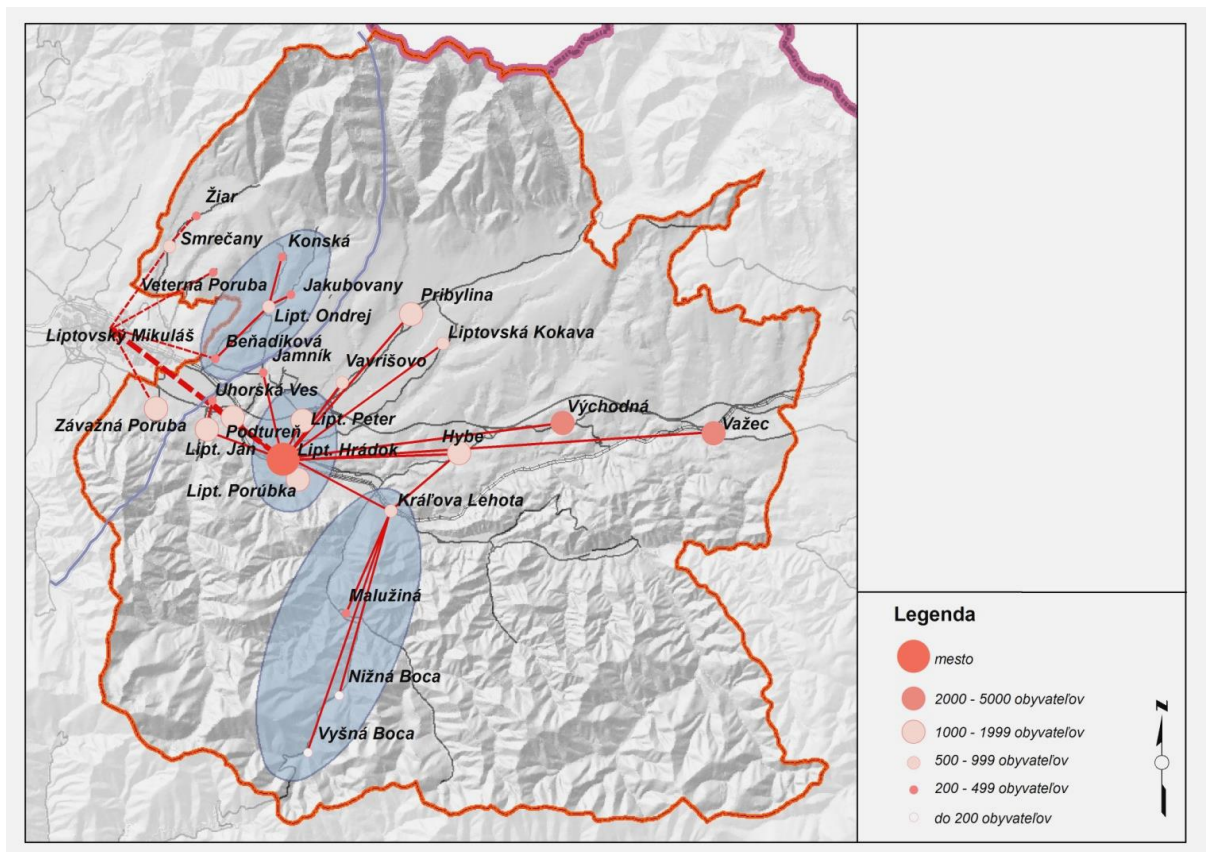
- analýzu demografických údajov a sociálnej situácie v územnom obvode obce;
- analýzu poskytovaných sociálnych služieb podľa jednotlivých druhov sociálnych služieb, foriem sociálnych služieb a poskytovateľov sociálnych služieb v územnom obvode obce;
- analýzu požiadaviek prijímateľov sociálnych služieb a ďalších obyvateľov na rozvoj sociálnych služieb podľa jednotlivých druhov sociálnych služieb, foriem sociálnych služieb a cieľových skupín v územnom obvode obce;
- určenie cieľových skupín, cieľov a priorít rozvoja sociálnych služieb v územnom obvode obce;
- časový plán realizácie komunitného plánu sociálnych služieb a spôsob vyhodnocovania.

## 2. POPIS VÝCHODISKOVEJ SITUÁCIE

### 2.1 Analýza demografických údajov a sociálnej situácie

#### 2.1.1 Socio-ekonomické väzby v regióne horný Liptov

Obec Liptovská Porúbka je súčasťou územia horného Liptova, ktoré tvorí 24 obcí a mesto Liptovský Hrádok. Administratívno-kultúrnym centrom územia horného Liptova je mesto Liptovský Hrádok, ktoré je najmenším mestom v historickom regióne Liptova. Hlavná urbanizačná a ekonomicko-sociálna väzba v území horného Liptova je prepojená s mestom Liptovský Hrádok, ktorý na seba viaže malé, veľké i stredné obce ako sú Hybe, Východná, Važec, Liptovský Ján, Pribylina, Liptovská Kokava, Vavrišovo, Podtureň, Uhorská Ves, Kráľova Lehota, Jamník, *vid' Obrázok 1*.



Obrázok 1 Socio-ekonomické väzby v území horný Liptov

V západnej časti regiónu sa nachádzajú obce Závažná Poruba, Veterná Poruba, Smrečany a Žiar, ktoré majú prirodzené UES väzby na mesto Liptovský Mikuláš. Obce Beňadiková, Liptovský Ondrej, Jakubovany, Kónská vytvárajú menší urbanistický celok so vzájomným prepojením a väzbami vo vnútri územia (modrá elipsa).

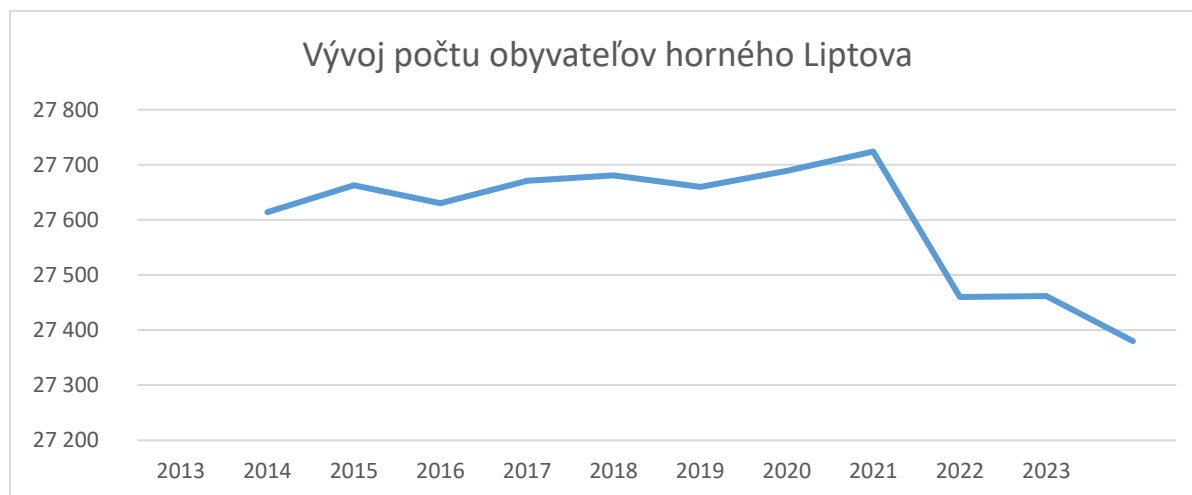
Okrem vzájomných vnútorných prepojení majú tieto obce silnejšie vonkajšie väzby smerom k Liptovskému Mikulášu ako k Liptovskému Hrádku. Veľké obce Východná a Važec ležia na hranici

okresu, kraja a územia horný Liptov. Tieto obce na seba z hľadiska urbárneho neviažu žiadne malé obce a v území pôsobia ako samostatné satelity.

Ďalšiu skupinu obcí, ktoré majú vzájomné vnútorné väzby tvoria obce Vyšná Boca, Nižná Boca, Malužiná, Kráľova Lehota v Bockej doline s prepojením na Liptovský Hrádok.

V oblasti školstva sú tieto obce prepojené s obcami Kráľova Lehota, Hybe (modrá elipsa ) a Liptovský Hrádok. Osobitnou skupinou sú obce v tesnej blízkosti Liptovského Hrádku – Liptovský Peter a Liptovská Porúbka, ktoré sú z hľadiska UES tesne prepojené s Liptovským Hrádkom.

**Graf 1 Vývoj počtu obyvateľov s trvalým pobytom v území horného Liptova, 2013 – 2023**



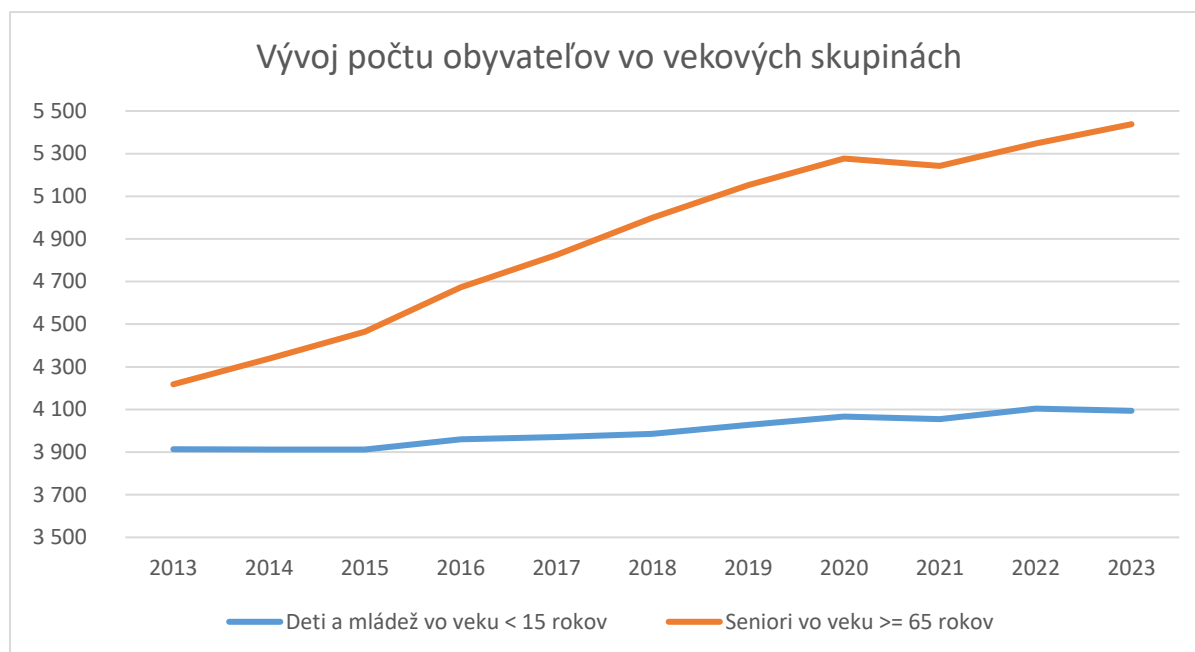
Zdroj: Štatistický úrad SR

Počet obyvateľov s trvalým pobytom v území horného Liptova, ktoré tvoria katastrálne územia 24 obcí a mesta Liptovský Hrádok, v období 8 rokov varioval v rozmedzí 27 600 – 27 750, od roku 2021 počet obyvateľov klesal na súčasných 27 380, čo je pokles takmer o 350 obyvateľov.

**Tabuľka 1 Počet obyvateľov horného Liptova podľa vybraných vekových skupín**

	2013	2014	2015	2016	2017	2018	2019	2020	2021	2022	2023
<b>Počet obyvateľov horného Liptova</b>	27 614	27 663	27 630	27 671	27 681	27 660	27 689	27 724	27 460	27 462	27 380
<b>z toho</b>											
< 15 rokov	3 913	3 912	3 912	3 960	3 971	3 985	4 027	4 067	4 055	4 104	4 093
>= 65 rokov	4 218	4 338	4 464	4 674	4 825	4 999	5 153	5 277	5 243	5 347	5 438

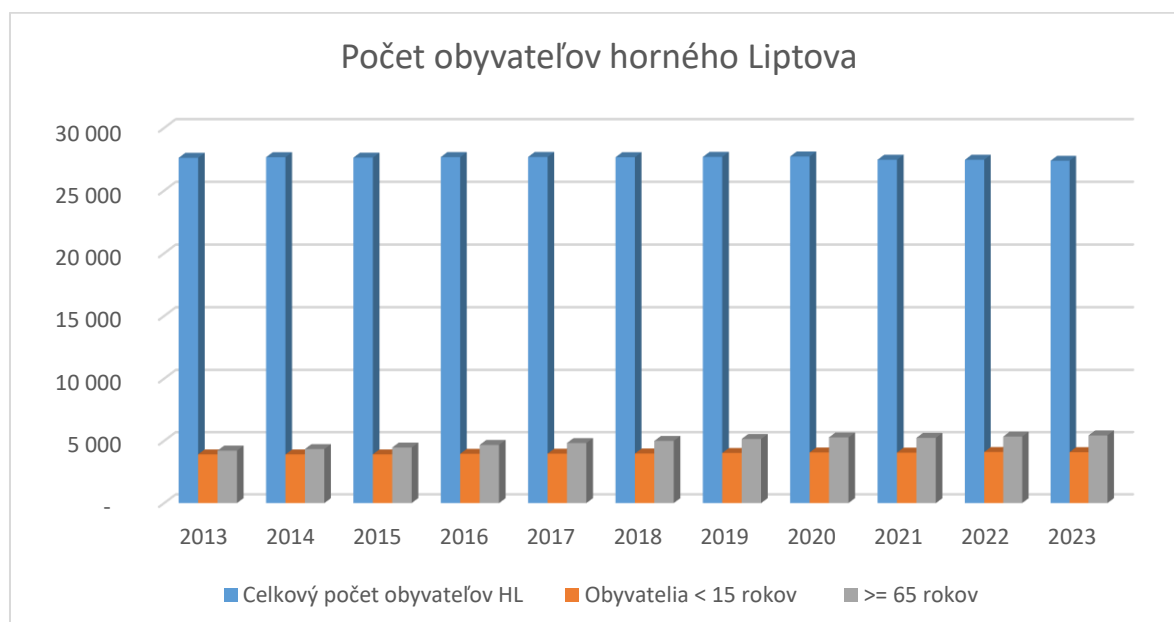
**Graf 2 Vývoj počtu obyvateľov horného Liptova vo vybraných vekových skupinách, 2013 – 2023**



Zdroj: Štatistický úrad SR

V rámci demografie je potrebné zamerať pozornosť na zraniteľné skupiny obyvateľstva ako sú deti, mladiství a seniari. V kontexte populačného starnutia spojeného so znižovaním počtu narodených detí a procesom predlžovania života osôb v seniorskom veku spojeného so zlepšovaním ich zdravotného stavu sú skupinami obyvateľstva, ktorým je pri komunitnom plánovaní sociálnych služieb venovaná zvýšená pozornosť.

**Graf 3 Grafické znázornenie počtu obyvateľov horného Liptova a vybraných vekových skupín, 2013-2023**



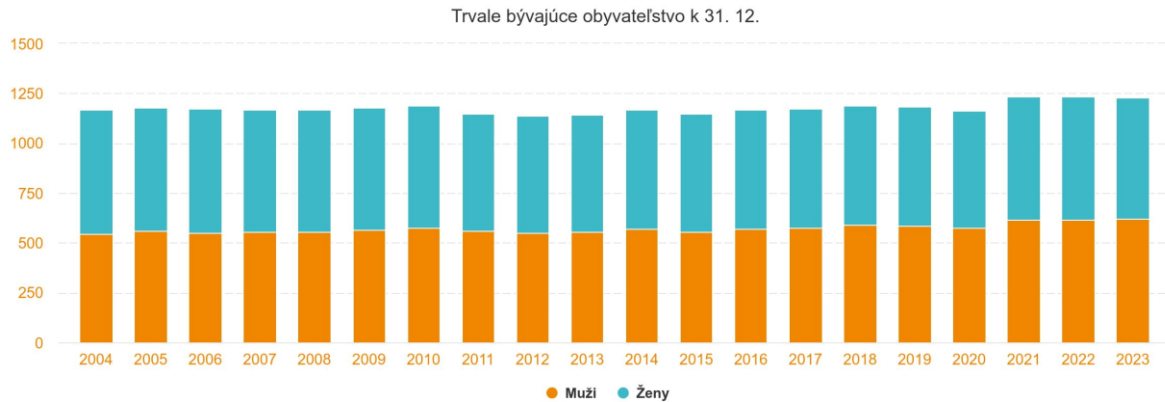
Zdroj: Štatistický úrad SR

Počet občanov vo veku do 15 rokov, teda deti a mládež, bol v priebehu desiatich rokov stabilný, nevykazuje výrazné kolísanie ani dramatický pokles, či navýšenie. Počet občanov v dôchodkovom veku, teda nad 65 rokov, v sledovanom období stúpa. Za posledných 10 rokov je to nárast približne o 22 %.

## 2.1.2 Demografické údaje obce Liptovská Porúbka

Obec Liptovská Porúbka mala k 31. 12. 2023 evidovaných 1 232 obyvateľov (621 mužov a 611 žien). V sledovanom období je počet obyvateľov relatívne stabilný do 1 200 obyvateľov. V roku 2021 počet obyvateľov mierne stúpol na 1 235 a zastabilizoval sa.

**Graf 4 Trvale bývajúce obyvateľstvo v obci Liptovská Porúbka podľa pohlavia**



Zdroj: Moja obec v štatistikách

**Tabuľka 2 Počet obyvateľov v obci Liptovská Porúbka v rokoch 2013– 2023**

Stav trvale bývajúceho obyvateľstva	2013	2014	2015	2016	2017	2018	2019	2020	2021	2022	2023
<b>spolu</b>	1 144	1 172	1 149	1 171	1 175	1 192	1 185	1 166	1 235	1 235	1 232
<b>muži</b>	557	573	558	573	579	591	586	580	616	620	621
<b>ženy</b>	587	599	591	598	596	601	599	586	619	615	611

Zdroj: Štatistický úrad SR

**Graf 5 Vývoj počtu obyvateľov v obci Liptovská Porúbka v rokoch 2013 – 2023**



Zdroj: Štatistický úrad SR

Hodnota **prirodzeného prírastku** v obci Liptovská Porúbka od roku 2013 kolíše, to znamená, že počet narodených detí je raz vyšší ako počet zomrelých a následne je to naopak. Najvyššiu hodnotu ukazovateľ dosiahol v roku 2016, keď sa narodilo 23 detí a 8 obyvateľia zomreli. Za sledované obdobie je celková hodnota prirodzeného prírastku kladná (+6 obyvateľov).

V roku 2023 sa v obci živo narodilo 10 detí a zomrelo 12 osôb. Hrubá miera živonarodenosti v obci Liptovská Porúbka v roku 2023 dosiahla úroveň 8,11 %, čo sa približuje k celoslovenskému priemeru 8,96 % na 1000 obyvateľov. Úmrtnosť je 9,73 %, čo sa tiež približuje k celoslovenskému priemeru 9,98 % na 1000 obyvateľov v roku 2023. Prirodzený prírastok obyvateľstva predstavuje 6 obyvateľov.

Na hodnotu ukazovateľa **migračné saldo** (rozdiel medzi prisťahovanými a vystáňovanými osobami) má vplyv niekoľko vonkajších podmienok – pracovné príležitosti, bytová výstavba a pod. Významným ukazovateľom je vekové zloženie prisťahovaných. Migračné saldo v obci Liptovská Porúbka za sledované obdobie rokov 2012 – 2023 kolíše. Najviac obyvateľov sa prisťahovalo do obce v rokoch 2014 a 2018, spolu 108 obyvateľov, pričom v rovnakom čase sa odsťahovalo spolu 66 obyvateľov. Celkový počet prisťahovaných obyvateľov do obce Liptovská Porúbka v sledovanom období bol 324, čo je približne rovnaké s počtom vystáňovaných obyvateľov, ktorých bolo 320.

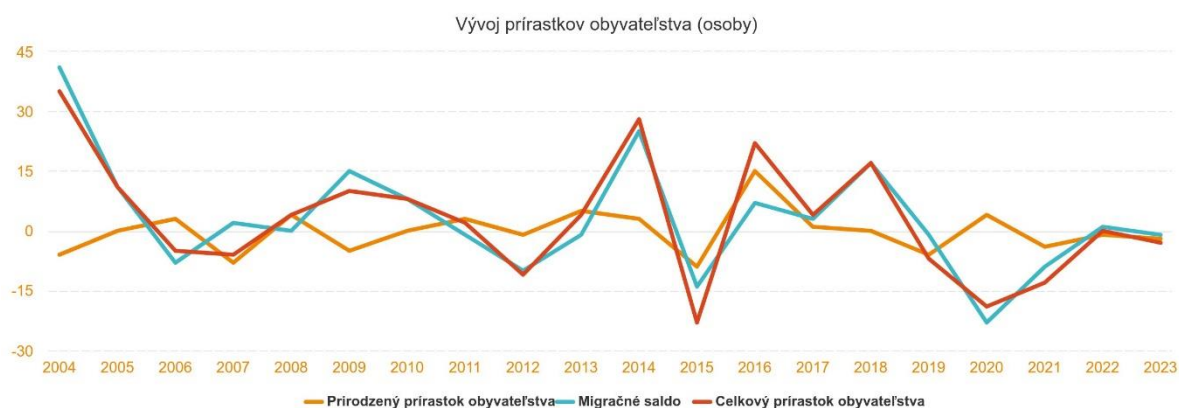
Z uvedeného môžeme konštatovať, že na počet obyvateľov obce Liptovská Porúbka má vplyv aj prirodzený prírastok obyvateľstva, aj kladná migrácia, ale nie výrazne.

**Tabuľka 3 Pohyb obyvateľov v obci Liptovská Porúbka v rokoch 2013 – 2023**

obec Liptovská Porúbka	2013	2014	2015	2016	2017	2018	2019	2020	2021	2022	2023
<b>Stav trvale bývajúceho obyvateľstva k 1.1.</b>	1140	1144	1172	1149	1171	1175	1192	1185	1248	1235	1235
<b>Narodení</b>	20	12	8	23	12	11	12	15	14	11	10
<b>Zomretí</b>	14	9	17	8	11	11	18	11	18	12	12
<b>Prirodzený prírastok obyvateľstva</b>	5	3	-9	15	1	0	-6	4	-4	-1	-2
<b>Prisťahovaní na trvalý pobyt</b>	28	55	24	31	22	53	32	16	18	20	25
<b>Vystáňovaní z trvalého pobytu</b>	29	30	38	24	19	36	33	39	27	19	26
<b>Migračné saldo</b>	-1	25	-14	7	3	17	-1	-23	-9	1	-1
<b>Celkový prírastok obyvateľstva 2013-2023</b>	4	28	-23	22	4	17	-7	-19	-13	0	-3
<b>Stav trvale bývajúceho obyvateľstva k 31.12.</b>	1144	1172	1149	1171	1175	1192	1185	1166	1235	1235	1232

Zdroj: Štatistický úrad SR

**Graf 6 Vývoj prírastkov obyvateľstva v obci Liptovská Porúbka v rokoch 2004 – 2023**



**Migračné saldo** predstavuje rozdiel medzi počtom prisťahovaných a vysťahovaných.

Zdroj: Moja obec v štatistikách

**Veková štruktúra** obyvateľov obce Liptovská Porúbka má v priebehu posledných desiatich rokov rovnakú tendenciu. Počet obyvateľov v produktívnom veku je relatívne stabilný. Mierny pokles nastáva u obyvateľov v predproduktívnom veku. Kým v roku 2013 ich bolo 17,66 %, v roku 2023 ich počet klesol na 15,91 %. Naopak počet obyvateľov v poproduktívnom seniorskom veku mierne stúpa z 12,41 % v roku 2013 na 15,67 % v roku 2023 (nárast o 3 %).

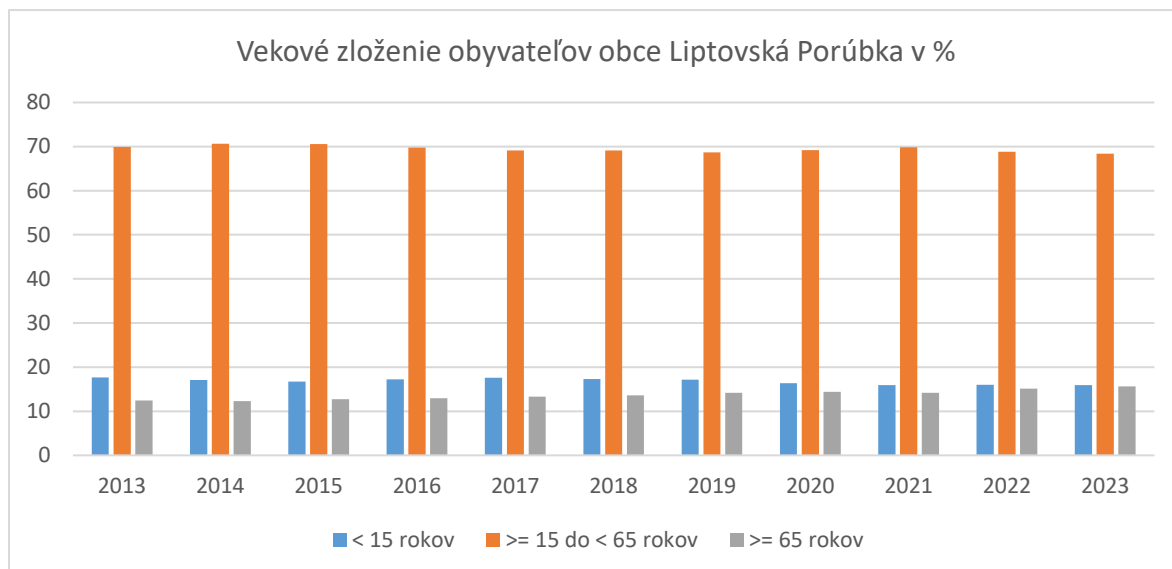
Priemerný vek obyvateľov obce Liptovská Porúbka v roku 2023 dosahoval výšku 40,33 roka (u mužov 38,91 roka a u žien 41,77 roka). Podiel žien na celkovom počte obyvateľstva obce Liptovská Porúbka tvoril takmer 50 %.

**Tabuľka 4 Vekové zloženie obyvateľov obce Liptovská Porúbka v rokoch 2013 – 2023 v %**

%	2013	2014	2015	2016	2017	2018	2019	2020	2021	2022	2023
< 15 rokov	17,66	17,06	16,71	17,25	17,62	17,28	17,13	16,38	15,95	16,03	15,91
>= 15 do < 65 rokov	69,93	70,65	70,58	69,77	69,11	69,13	68,69	69,21	69,88	68,83	68,43
>= 65 rokov	12,41	12,29	12,71	12,98	13,28	13,59	14,18	14,41	14,17	15,14	15,67

Zdroj: Štatistický úrad SR

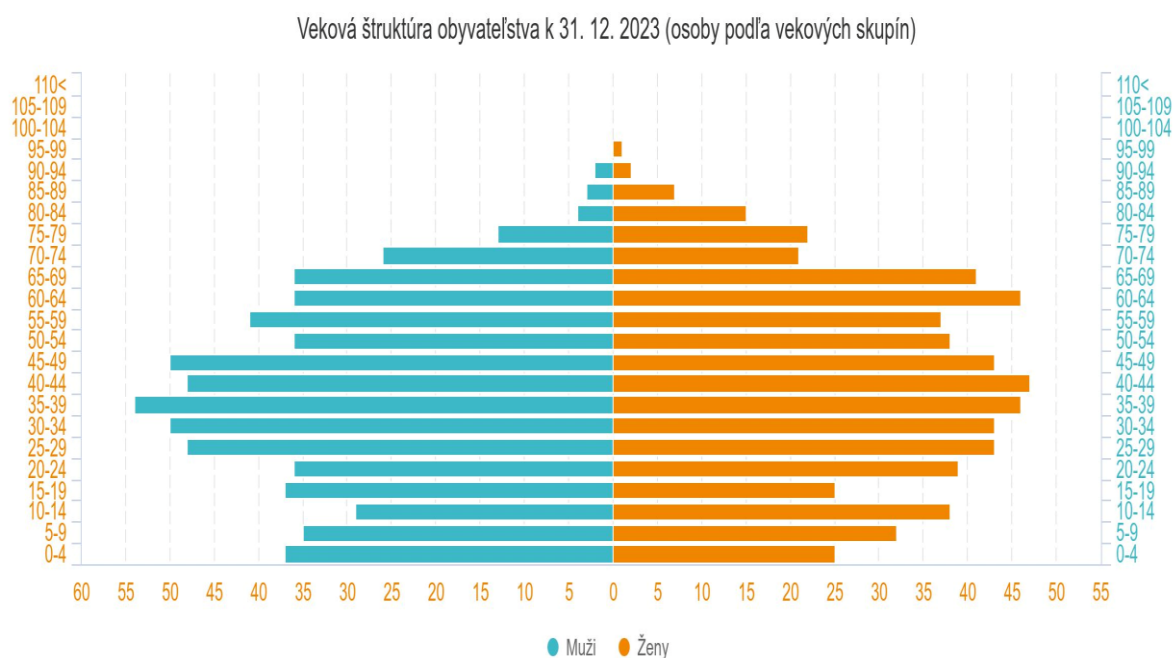
**Graf 7 Zloženie obyvateľov obce Liptovská Porúbka podľa vekových skupín v %**



Zdroj: Štatistický úrad SR

Počet obyvateľov vo veku do 15 rokov, teda detí a mládeže, bol doposiaľ vždy vyšší ako počet obyvateľov v dôchodkovom veku. V súčasnosti sú obe vekové skupiny takmer rovnako veľké.

**Graf 8 Veková štruktúra obyvateľstva obce Liptovská Porúbka k 31. 12. 2023**



Zdroj: Moja obec v štatistikách

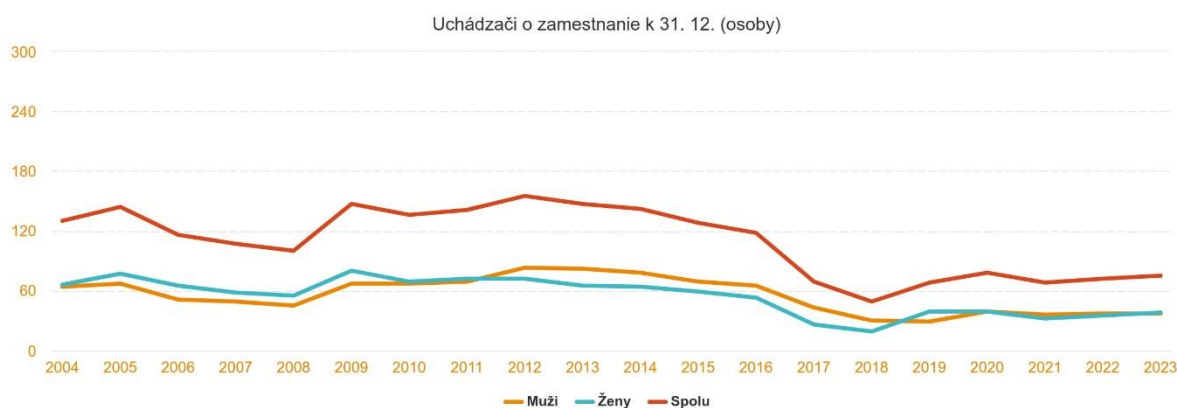
V obci Liptovská Porúbka nie sú separované ani segregované **rómske osady**, ktoré by vytvárali špecifickú potrebu riešiť túto problematiku osobitne. Problematika Rómov v Liptovskej Porúbke zostáva problematikou chudobných, sociálne slabých a dlhodobo nezamestnaných, je teda riešením problémov zamestnanosti a nízkej úrovne bývania tejto skupiny obyvateľstva. V obci žije približne 450 Rómov a horšie sociálne podmienky a problémy vyplývajú prevažne z ich povahy.

### 2.1.3 Trh práce

V rámci Slovenska miera nezamestnanosti počítaná z celkového počtu uchádzačov o zamestnanie dosiahla v októbri 2024 historicky najnižšiu úroveň. S hodnotou 5,88 % je to najnižšia miera evidovaná od januára 1993. To dokazuje pozitívny trend na trhu práce a efektivitu projektov na podporu zamestnávania. Projekty financované zo štátneho rozpočtu alebo z Európskeho sociálneho fondu sú zamerané na podporu zamestnanosti, či už formou finančných stimulov alebo získavania zručností pre trh práce (Právo na prvé zamestnanie, Prax pre mladých, Podpora udržania pracovných návykov, Práca namiesto dávok a i.).

Vývoj nezamestnanosti v obci Liptovská Porúbka má od roku 2013 klesajúcu tendenciu. Najvyšší počet 56 nezamestnaných evidovala obec v roku 2012. K 31.12.2024 bolo v obci 56 uchádzačov o zamestnanie (UoZ), čo predstavuje úroveň 6,58 %. Z toho bolo 5,52 % disponibilných UoZ, čo znamená, že 47 disponibilných UoZ mohlo nastúpiť do pracovného pomeru bezprostredne po ponuke voľného pracovného miesta.

Graf 9 Vývoj nezamestnanosti v obci Liptovská Porúbka v rokoch 2004 – 2023



Zdroj: Moja obec v štatistikách

Tabuľka 5 Počet evidovaných uchádzačov o zamestnanie v obci Liptovská Porúbka v rokoch 2005 – 2023

Liptovská Porúbka	2005	2006	2007	2008	2009	2010	2011	2012	2013	2014	2015	2016	2017	2018	2019	2020	2021	2022	2023
Evidovaní UoZ spolu	144	116	107	100	147	136	141	155	147	142	128	118	69	49	68	78	68	72	75
Evidovaní UoZ ženy	77	65	58	55	80	69	72	72	65	64	59	53	26	19	39	39	32	35	38

Zdroj: Štatistický úrad SR

Z pohľadu posúdenia sociálnej situácie obyvateľstva je významným ukazovateľom počet znevýhodnených uchádzačov o zamestnanie. Medzi znevýhodnených UoZ patria nielen osoby s oficiálnym štatútom ťažko zdravotne postihnutých, ale aj ľudia so znevýhodneným postavením na trhu práce, či už z dôvodu veku, komplikovanej rodinnej situácie, nízkeho vzdelania alebo straty pracovných návykov.

Pracovná integrácia znevýhodnených uchádzačov o zamestnanie sa v posledných rokoch stala významným verejným záujmom v kontexte nedostatku pracovnej sily, ktorej Slovensko čelilo v poslednej dekáde pred nástupom COVID-19 krízy v roku 2020. Napriek zlepšujúcim sa podmienkam na slovenskom trhu práce, znevýhodnení UoZ stále čelia bariéram pri hľadaní si stabilného zamestnania s dôstojnými pracovnými podmienkami.

Počet znevýhodnených uchádzačov o zamestnanie v obci Liptovská Porúbka je uvedený v tabuľke 6. Tento údaj je pomocným ku kompletnému posúdeniu vstupných demografických údajov.

**Tabuľka 6 Počet znevýhodnených uchádzačov o zamestnanie v obci Liptovská Porúbka**

	2014	2015	2016	2017	2018	2019	2020	2021	2022	2023	2024
absolvent školy	5	2	1	2	4	4	3	1	2	3	3
občan 50 +	27	19	23	19	12	18	24	16	15	12	11
dlhodobo nezamestnaní	92	75	68	28	21	10	24	34	26	33	24
vzdelanie nižšie ako str.odb.	86	84	72	43	25	32	40	32	38	43	34
min. 12 mesiacov bez zamestnania	116	104	93	56	38	43	49	41	41	47	37
príslušník tretej krajiny	0	0	0	0	0	0	0	0	0	0	0
osamelý občan – starostlivosť o odkázanú osobu/dieťa	1	1	1	0	0	0	0	0	0	0	0
občan so zdravotným postihnutím	1	3	5	0	0	2	4	3	1	1	2
<b>spolu znevýhodnení UoZ</b>	<b>136</b>	<b>120</b>	<b>110</b>	<b>65</b>	<b>45</b>	<b>56</b>	<b>67</b>	<b>60</b>	<b>60</b>	<b>67</b>	<b>51</b>
<b>disponibilní</b>	<b>110</b>	<b>87</b>	<b>95</b>	<b>58</b>	<b>37</b>	<b>55</b>	<b>-</b>	<b>-</b>	<b>-</b>	<b>66</b>	<b>47</b>
<b>UoZ spolu</b>	<b>142</b>	<b>128</b>	<b>118</b>	<b>69</b>	<b>49</b>	<b>68</b>	<b>78</b>	<b>68</b>	<b>72</b>	<b>75</b>	<b>56</b>

Zdroj: ÚPSVaR SR, osoba je zarátaná len raz

## Záver

Obec Liptovská Porúbka sa radí počtom obyvateľov 1 232 medzi väčšie obce regiónu horného Liptova. Vývoj počtu obyvateľov za obdobie posledných 10 rokov mierne stúpa. Prirodzený prírastok má v sledovanom období skôr kladnú a nulovú hodnotu, migračné saldo v sledovanom období varíruje od zápornej hodnoty (-23) po maximálnu kladnú hodnotu (25). Priemerný vek obyvateľov obce Liptovská Porúbka v roku 2023 dosahoval výšku 40,33. Rozdiel medzi počtom obyvateľov vo veku do 15 rokov a počtom obyvateľov v dôchodkovom veku nie je v obci výrazný, ale počas sledovaného obdobia, bol v každom roku počet osôb do 15 rokov vyšší, ako počet osôb nad 65 rokov. Vývoj nezamestnanosti v obci má od roku 2013 klesajúcu tendenciu, k 31. 12. 2024 bolo v obci 56 uchádzačov o zamestnanie, čo predstavuje úroveň 6,58 %.

## 2.2 Prehľad sociálnych služieb podľa druhov, foriem a poskytovateľov

Poskytovateľom sociálnej služby v zmysle zákona o sociálnych službách môže byť:

- **verejný poskytovateľ** – obec, právnická osoba zriadená, alebo založená obcou, právnická osoba zriadená, alebo založená vyšším územným celkom,
- **neverejný poskytovateľ** – iná fyzická, alebo právnická osoba.

Pôsobnosť obce ako verejného poskytovateľa sociálnych služieb je najmä:

- v utváraní podmienok na podporu komunitného rozvoja v oblasti poskytovania sociálnych služieb, na komunitnú prácu a komunitnú rehabilitáciu za účelom predchádzania vzniku alebo zhoršenia nepriaznivých sociálnych situácií a riešenia miestnych sociálnych problémov,
- v konaní o odkázanosti na sociálnu službu v zariadení pre seniorov, v zariadení opatrovateľskej služby, v dennom stacionári,
- v konaní o odkázanosti na opatrovateľskú službu,
- v konaniach o povinnosti zaopatrených plnoletých detí alebo rodičov platiť úhradu za sociálnu službu,
- vo vyhotovovaní posudku o odkázanosti na sociálnu službu,
- v zabezpečovaní poskytovania základných sociálnych služieb, ako napríklad zariadenia pre seniorov, opatrovateľské služby, prepravné služby, denný stacionár, nízkoprahové služby, odľahčovacie služby, terénne služby krízovej intervencie,
- v poskytovaní základného sociálneho poradenstva.

Zákon o sociálnych službách určuje 37 druhov sociálnych služieb. Druh sociálnej služby, forma sociálnej služby a rozsah poskytovania sociálnej služby sa určujú podľa rozsahu nepriaznivej sociálnej situácie a podľa stupňa odkázanosti fyzickej osoby na pomoc inej fyzickej osoby.

Užívatelia/prijímatelia sociálnych služieb sú ľudia, ktorí sa ocitli v nepriaznivej sociálnej situácii. Špeciálne potreby užívateľov sú zadefinované a podrobne opísané v prílohách č. 3 a 4 k zákonu č. 448/2008 Z.z. Príloha č. 3 popisuje spôsob posudzovania odkázanosti fyzickej osoby na pomoc inej fyzickej osoby pri jednotlivých činnostiach, vrátane zaradenia do stupňa odkázanosti a určenia rozsahu odkázanosti. Príloha č. 4 popisuje úkony sebaobsluhy, starostlivosti o domácnosť a základné sociálne aktivity.

Základnými sociálnymi skupinami, pre ktoré sa sociálne služby na úrovni obce/okresu/kraja plánujú, sú:

- seniori, osoby v post-produktívnom veku (najmä starší ako 65 rokov),
- občania so zdravotným postihnutím a rodiny, v ktorých žijú (deti aj dospelí),
- týrané a sociálne zanedbávané deti, deti s poruchami správania a rodičia, ktorí zanedbávajú alebo nezvládajú starostlivosť a výchovu svojich detí (deti-mládež-rodina),
- neprispôsobiví jednotlivci, bezdomovci, ľudia závislí od návykových látok, trestaní,
- občania v ťažkej životnej situácii a nezvládajúci svoj život.

Sociálne služby na území regiónu horný Liptov poskytujú občanom zariadenia v zriaďovateľskej pôsobnosti Žilinského samosprávneho kraja, obce, mestá a neverejní poskytovatelia (občianske združenia, neziskové organizácie a iné právnické a fyzické osoby). **Žilinský samosprávny kraj poskytuje v okrese Liptovský Mikuláš sociálne služby prostredníctvom dvoch centier sociálnych služieb a jedného domova sociálnych služieb a špecializovaného zariadenia v Liptovskom Mikuláši, Smrečanoch a Liptovskom Hrádku.**

Zo sociálnych služieb poskytovaných obcami možno uviesť komunitné centrum s nocľahárňou, strediskom osobnej hygieny a práčovňou (mesto Liptovský Mikuláš), denné centrum zabezpečované mestom Liptovský Mikuláš v desiatich lokalitách, Domov sociálnych služieb a zariadenie pre seniorov

v Závažnej Porube, či Zariadenie pre seniorov a domov opatrovateľskej služby s požičovňou pomôcok v Liptovskom Mikuláši.

Terénna sociálna služba krízovej intervencie sa poskytuje v rámci obvodu mesta Liptovský Mikuláš, aj prostredníctvom Slovenského Červeného kríža. **V ďalších obciach poskytujú samosprávy iba opatrovateľskú službu.**

Neverejní poskytovatelia v tomto okrese zabezpečujú mimo opatrovateľskej služby aj služby domova sociálnych služieb a zariadenia pre seniorov (Liptovský Mikuláš, Liptovský Mikuláš - Ondrašová a Liptovský Hrádok), krízové stredisko s nocľahárňou (Liptovský Mikuláš), vypožičiavanie pomôcok či prepravnú službu (Liptovský Mikuláš). **Základné sociálne poradenstvo sa poskytuje ambulantne v Liptovskom Mikuláši (CSS Anima a Spišská katolícka charita).**

Tabuľka 7 Sociálna infraštruktúra v okrese Liptovský Mikuláš

Zriaďovateľ	Počet zariadení
ŽSK	3
Obec/Mesto	6
Neverejný poskytovateľ	6
Verejný poskytovateľ opatrovateľskej služby	17
Neverejný poskytovateľ opatrovateľskej služby	4

Zdroj: ŽSK

## 2.2.1 Sociálne služby poskytované v okrese Liptovský Mikuláš

### ➤ Služby pre seniorov a ZŤP

O druhoch sociálnej služby na riešenie nepriaznivej sociálnej situácie z dôvodu dovŕšenia dôchodkového veku pojednáva § 12 odsek 1 písmeno c zákona č. 448/2008 Z. z. o sociálnych službách. Dôchodkový vek je všeobecne ustanovený **na 62 rokov veku** a platí jednotne pre mužov aj ženy.

*„Pri starostlivosti o seniorov by sa malo vychádzať z pravidla, že starí ľudia by sa mali udržať v ich domácom prostredí čo najdlhšie. Zároveň by malo byť k dispozícii toľko foriem ústavnej starostlivosti, aby si z nich senior dokázal vybrať a mal možnosť plynulo prejsť od bývania až k prípadne nevyhnutnej ošetrovateľskej starostlivosti na lôžku.“* ( MATOUŠEK, O.: Ústavní péče. 2. vyd. Praha : Slon, 1999. s. 85- 86. ISBN 80-85850-76-1.)

Tabuľka 8 Prehľad poskytovateľov sociálnych služieb v okrese Liptovský Mikuláš

Názov zariadenia	Činnosti	Adresa zariadenia	Kapacita	Druh pobytu	Kontakt
------------------	----------	-------------------	----------	-------------	---------

<p style="text-align: center;"><b>Centrum sociálnych služieb ANIMA</b> (zriaďovateľ ŽSK)</p>	<p style="text-align: center;"><b>Zariadenie pre seniorov (ZpS)</b> <b>Domov sociálnych služieb (DSS)</b> <b>Špecializované zariadenie (ŠpZ)</b> <b>Služba včasnej intervencie (SVI)</b> jedáleň, základné služby: masér, kaderník, pedikúra, kaplnka</p>	<p style="text-align: center;"><b>Jefremovská 634, 031 04</b> <b>Liptovský Mikuláš - Podbreziny</b></p>	<p style="text-align: center;">43 ZpS 15 DSS 70 ŠZ zdravotné postihnutie - Parkinsonova choroba, Alzheimerova choroba, pervazívna vývinová porucha, skleróza multiplex, schizofrénia, demencia rôzneho typu etiológie, hluchoslepota, AIDS alebo organický psychosyndróm ťažkého stupňa</p>	<p style="text-align: center;">celoročný</p>	<p style="text-align: center;">Ing. Peter Huťan, štatutár</p>
			<p style="text-align: center;">služba včasnej intervencie</p>	<p style="text-align: center;">terénna a ambulatná forma</p>	
	<p style="text-align: center;"><b>Útulok</b></p>	<p style="text-align: center;"><b>Nábrežie Dr. Aurela Stodolu 1177/82, 031 01</b> <b>Liptovský Mikuláš</b></p>	<p style="text-align: center;">12 útulok</p>	<p style="text-align: center;">ubytovanie na určitý čas</p>	
	<p style="text-align: center;"><b>Krízové stredisko "Pálkovo centrum" Zariadenie núdzového bývania (ZNB)</b></p>	<p style="text-align: center;"><b>Palúčanská 25, 031 01</b> <b>Liptovský Mikuláš - Palúdzka</b></p>	<p style="text-align: center;">14 ZNB</p>	<p style="text-align: center;">celoročný</p>	
			<p style="text-align: center;">základné a špecializované sociálne poradenstvo</p>	<p style="text-align: center;">ambulantná a terénna forma</p>	
			<p style="text-align: center;">denné centrum</p>	<p style="text-align: center;">ambulantná forma</p>	
			<p style="text-align: center;">pomoc pri výkone opatrovníckych práv a povinností</p>	<p style="text-align: center;">ambulantná forma</p>	
			<p style="text-align: center;">podpora samostatného bývania</p>	<p style="text-align: center;">terénna forma - územie ŽK</p>	
	<p style="text-align: center;"><b>Domov sociálnych služieb (DSS)</b> <b>Špecializované zariadenie (ŠpZ)</b> <b>Denný stacionár (DS)</b></p>	<p style="text-align: center;"><b>Smrečany 52, 03205</b> <b>Smrečany</b></p>	<p style="text-align: center;">21 DSS - muži</p>	<p style="text-align: center;">celoročný</p>	
			<p style="text-align: center;">25 ŠpZ - muži zdravotné postihnutie - Parkinsonova choroba, Alzheimerova choroba, pervazívna vývinová porucha, skleróza multiplex, schizofrénia, demencia rôzneho typu etiológie, hluchoslepota, AIDS alebo organický psychosyndróm ťažkého stupňa</p>	<p style="text-align: center;">celoročný</p>	
		<p style="text-align: center;">10 osôb - DS od 1.2.2025</p>	<p style="text-align: center;">ambulantná forma</p>		

<b>Centrum sociálnych služieb EDEN</b> (zriaďovateľ ŽSK)	<b>Domov sociálnych služieb (DSS) Špecializované zariadenie (ŠpZ) mužská časť</b>	<b>Sady M. R. Štefánika 66/3, 033 01 Liptovský Hrádok</b>	41 DSS - muži 40 ŠZ - muži zdravotné postihnutie, najmä Parkinsonova choroba, Alzheimerova choroba, pervazívna vývinová porucha, skleróza multiplex, schizofrénia, demencia rôzneho typu etiológie, hluchoslepota, AIDS alebo organický psychosyndróm ťažkého stupňa	celoročný	Mgr. Andrea Šišilová, riaditeľka, 044/563 09 12, 044/522 51 36, csseden@vuczilina.sk
	<b>Domov sociálnych služieb (DSS) Špecializované zariadenie (ŠpZ) ženská časť</b>	<b>Pod lipami 105/16, Liptovský Hrádok</b>	25 DSS - ženy 12 ŠZ - ženy zdravotné postihnutie, najmä Parkinsonova choroba, Alzheimerova choroba, pervazívna vývinová porucha, skleróza multiplex, schizofrénia, demencia rôzneho typu etiológie, hluchoslepota, AIDS alebo organický psychosyndróm ťažkého stupňa	celoročný	
<b>Domov pre seniorov Golden Age</b> (neverejný poskytovateľ)	<b>Zariadenie pre seniorov (ZpS) Špecializované zariadenie (ŠpZ)</b>	<b>Mincová 5, 031 05 Liptovská Ondrašová</b>	120 DSS a ZpS	celoročný	Mgr. Viera Prísažná, riaditeľka 0917 090 294, vedúca sociálneho úseku 0948 896 616, socusek@goldenage.sk
	<b>Zariadenie pre seniorov (ZpS)</b>	<b>Ondrašovská 1254/29, Liptovská Ondrašová</b>	12 ZpS	celoročný	
<b>ROYAL CARE, nezisková organizácia</b>	<b>Zariadenie pre seniorov (ZpS)</b>	<b>Penzión Dášenska, Liptovský Mikuláš - Vitálišovce</b>	20 ZpS	celoročný	Dagmar Klongová, 044 5570 842, info@royalcare.sk
<b>Zariadenie pre seniorov Slovenský Červený Kríž, územný spolok Liptovský Mikuláš</b> (zriaďovateľ SČK)	<b>Zariadenie pre seniorov (ZpS)</b>	<b>J. D. Matejovie 542/21, 03301 Liptovský Hrádok, poliklinika 2. poschodie</b>	20 ZpS	celoročný	Mgr. Marika Kubíková, +421 903558921, liptovskymikulas@redcross.sk

<b>Domov sociálnych služieb a zariadenie pre seniorov v Závažnej Porube</b> (zriaďovateľ obec Závažná Poruba)	Poskytuje pobytovú sociálnu službu v nepretržitej prevádzke, zameranú na podporu pri naplňovaní potrieb seniorov, ktorí majú zníženú sebestačnosť, zvlášť z dôvodu veku a ktorých situácia vyžaduje pravidelnú pomoc inej fyzickej osoby.	<b>Kostolná 407, 032 02 Závažná Poruba</b>	25 DSSaZpS	celoročný	Mgr. Andrea Hodžová, 0903 396 786, dss@zavaznaporuba.sk
<b>Zariadenie pre seniorov a domov sociálnych služieb mesta Liptovský Mikuláš</b> (zriaďovateľ mesto Liptovský Mikuláš)	Poskytovanie sociálnych služieb v súlade so zákonom č. 448/2008 o sociálnych službách zamerané na ľudské princípy (úcta k životu, princíp dôstojnosti, zodpovednosti, solidarity, spoločného dobra a subsidiarity), etického a profesijného prístupu zamestnancov s ochranou ľudských práv a základných slobôd prijímateľov	<b>Areál Liptovskej nemocnice s poliklinikou, Palúčanská 219, Liptovský Mikuláš</b>	46 ZpS a DSS	celoročný	044/5624509 - 11

Zdroj: webové stránky poskytovateľov sociálnych služieb a vlastné spracovanie

Legenda:

DSS - domov sociálnych služieb

ŠZ - špecializované zariadenie

ZNB - zariadenie núdzového bývania

ZpS - zariadenie pre seniorov

DC - denné centrum

**Domov sociálnych služieb ambulantnej formy Golden Age** pripravuje otvorenie nového zariadenia sociálnych služieb v mestskej časti Liptovského Mikuláša – Ondrašová, s plánovaným spustením prevádzky od januára 2026. Zariadenie bude poskytovať ambulantnú dennú formu sociálnej služby pre dospelé osoby odkázané na pomoc inej osoby (vek 18+ do dôchodkového veku) v pracovných dňoch v čase od 07:00 do 16:00 hod. (v rozsahu 4 – 8 hodín denne). Kapacita zariadenia bude 30 prijímateľov sociálnych služieb. Služba je určená občanom s právoplatným rozhodnutím o odkázanosti na pomoc inej osoby (stupeň odkázanosti najmenej V), ktorí ešte nedovršili dôchodkový vek.

Obec Liptovská Porúbka využíva sociálne služby poskytované aj mimo okresu Liptovský Mikuláš, konkrétne **Zariadenie pre seniorov Liptovské Sliače** v zriaďovateľskej pôsobnosti obce Liptovské Sliače a **Zariadenie pre seniorov KARITA obce Partizánska Ľupča** v zriaďovateľskej pôsobnosti obce Partizánska Ľupča.

### **Dom Charitas Božej Prozreteľnosti – DENNÝ STACIONÁR A NOČLAHÁREŇ**

adresa: Borbisova 1126/7, 031 01 Liptovský Mikuláš

kontakt: Mgr. Monika Haščičová, 044/56 21 932, 0902 327 955,  
[monika.hascicova@caritas.sk](mailto:monika.hascicova@caritas.sk)

zriaďovateľ: Spišská katolícka charita

účel:

- nocľaháreň - prijímateľkami sociálnych služieb v nocľahárni sú prevažne ženy, ktoré vyrastali a dospievali v nestabilnom prostredí, bez podpory zdravého rodinného zázemia, odchovankyne detských domovov. Sociálne

služby sú poskytované aj ženám s deťmi, ktoré sa ocitli v nepriaznivej sociálnej situácii, nemajú zabezpečené bývanie alebo z rôznych dôvodov nemôžu doterajšie bývanie užívať.

- **denný stacionár – určený pre ambulantnú starostlivosť telesne a duševne hendikepovaným prijímateľom sociálnych služieb**

kapacita: nocľaháreň - 20 dievčat a žien, **denný stacionár – 15 osôb**

### ➤ **Poskytovatelia sociálnych služieb pre deti a mládež**

#### **JASLE SVETLUŠKA – zariadenie dennej starostlivosti o deti od jedného do troch rokov veku**

- *sociálna služba na podporu zosúladovania rodinného a pracovného života v zmysle § 32a zákona č. 448/2008 Z. z. o sociálnych službách*

adresa: J.D. Matejovie č. 544, 033 01 Liptovský Hrádok

kontakt: 0948 413 972, 0917 701 240

zriaďovateľ: neverejný poskytovateľ – podnikateľ, FO nezapísaný v OR

činnosť: Edukačný proces prebieha v súlade s vypracovaným vzdelávacím programom prispôsobeným vekovým požiadavkám a individuálnym schopnostiam detí

Kapacita: O výchovnú a opatrovateľskú činnosť sa starajú kvalifikované opatrovateľky.  
13 až 15 detí

#### **DENNÝ STACIONÁR PRE ZDRAVOTNE ZNEVÝHODNENÉ DETI A MLADÝCH DOSPELÝCH**

Denný stacionár bol zriadený v roku 2025, zriaďovateľom je ŽSK v spolupráci s Komunitnou nadáciou Liptov. Stacionár je určený pre „večné deti“, **zdravotne znevýhodnené deti a mladých dospelých.**

adresa: CSS Anima, Smrečany 52, 03205 Smrečany

zriaďovateľ: ŽSK (v spolupráci s Komunitnou nadáciou Liptov)

cieľová skupina: „večné deti“, zdravotne znevýhodnené deti a mladí dospelí

kapacita: 15 osôb

činnosť: socializácia a spoločenská realizácia zdravotne znevýhodnených detí a mladých dospelých, spoločné aktivity v oblasti vzdelávania, poznávania, športu a kultúrneho života

podporné terapie

zdieľanie miest – jedno dieťa dopoludnia a druhé dieťa na popoludnie

odľahčovacia služba pre rodičov a opatrovateľov detí a mladých dospelých so zdravotným znevýhodnením

#### **DOM CHARITAS SV. KLÁRY – CENTRUM PRE DETI A RODINY (CDR) A NOCĽAHÁREŇ**

adresa: Borbisova 1126/7, 031 01 Liptovský Mikuláš

kontakt: Mgr. Monika Haščičová, 044/56 21 932, 0902 327 955,  
[monika.hascicova@caritas.sk](mailto:monika.hascicova@caritas.sk)

zriaďovateľ:	Spišská katolícka charita
účel:	<ul style="list-style-type: none"> <li>• nocľaháreň - prijímateľkami sociálnych služieb v nocľahárni sú mladé ženy z problémových, disharmonických rodín alebo detských domovov vo veku 15 – 25 rokov, týrané a zneužívané, z nestabilného prostredia, bez podpory zdravého rodinného zázemia</li> <li>• <b>Centrum pre deti a rodiny – poskytuje domov dievčatám a chlapcom od 0 do 25 rokov, ktorí z rôznych dôvodov nemôžu vyrastať so svojimi biologickými príbuznými – deti, ktoré boli zanedbávané, zneužívané, osirelé alebo sa nachádzajú v iných náročných životných situáciách.</b></li> </ul>
kapacita:	<p>nocľaháreň - 4 prijímateľky sociálnej služby (iba ženy)</p> <p>CDR – 10 detí vo veku od 0 – 25 rokov</p>

### ŠPECIÁLNA ZÁKLADNÁ ŠKOLA S MATERSKOU ŠKOLOU INTERNÁTNA LIPTOVSKÝ JÁN

celoslovenská pôsobnosť

adresa:	Kúpeľná 97, Liptovský Ján 032 03
kontakt:	0911 890 055, szsil.jan@gmail.com
zriaďovateľ:	Regionálny úrad školskej správy v Žiline
činnosť:	<ul style="list-style-type: none"> <li>• MŠ zabezpečuje výchovu a vzdelávanie deťom s takými zdravotnými znevýhodneniami, pre ktoré je zväčša ich začlenenie v bežných materských školách problematické, respektíve nedosiahnuteľné (deti s mentálnym, viacnásobným postihnutím, s emočnými poruchami a oneskoreným psychomotorickým vývinom, s narušenou komunikačnou schopnosťou, s poruchou autistického spektra, Downovym syndrómom, s poruchami učenia, s ADD a ADHD a inými syndrómami)</li> <li>• ZŠ zabezpečuje výchovu a vzdelávanie žiakom s rôznym druhom a stupňom mentálneho postihnutia a žiaci s poruchou autistického spektra</li> </ul>
aktivity:	<ul style="list-style-type: none"> <li>✓ bazálna stimulácia, muzikoterapia, rehabilitácia, canisterapia, aquaterapia, snoezelen terapia, psychomotorické cvičenia, arteterapia, ergoterapia, jazda na koni</li> <li>✓ rehabilitačný servis</li> <li>✓ zdravotný servis</li> <li>✓ sociálny servis</li> </ul>
veľkosť školy:	8 tried (systém variantov A, B, C a trieda s PAS), vek od 2 do 18 rokov (v MŠ aj ležiace deti)

### DETSKÉ CENTRUM SAMUEL vo Važci

**JEKH DROM** - *Nízkoprahová sociálna služba pre deti a rodinu*

adresa:	Fodorova 760, Važec 032 61
kontakt:	ksp.vazec@gmail.com, 0907 464 457, 0915 774 048
zriaďovateľ:	JEKH DROM, občianske združenie
cieľová skupina:	zraniteľné skupiny (deti a mládež, dospelí v núdzi)
prioritné oblasti:	<ul style="list-style-type: none"> <li>- vzdelávanie,</li> <li>- budovanie pozitívnych kresťanských hodnôt,</li> <li>- podpora zamestnanosti,</li> <li>- sociálne začlenenie,</li> <li>- výkon sociálnej práce</li> </ul>

aktivity:	<ul style="list-style-type: none"> <li>- sociálne poradenstvo (zlepšenie kvality bývania, uplatnenie na trhu práce, sociálne zabezpečenie)</li> <li>- klub pre ženy (základné zručnosti – pečenie, varenie, sociálne poradenstvo)</li> <li>- práca s deťmi v predškolskom veku (všestranný rozvoj – osobná hygiena, rozvoj motoriky, jazyková výchova, riešenie vzťahov s kamarátmi)</li> <li>- práca so žiakmi ZŠ (príprava na vyučovanie, krúžková činnosť: kreatívna tvorba, spev, hudba, športové aktivity)</li> </ul>
pôsobenie:	od roku 2017

## DETSKÉ DOMOVY

Detský domov je prostredie utvorené a usporiadané na účely vykonávania rozhodnutia súdu o nariadení ústavnej starostlivosti, predbežného opatrenia a o uložení výchovného opatrenia. Detský domov **dočasne nahrádza dieťaťu jeho prirodzené rodinné prostredie** alebo náhradné rodinné prostredie.

### Centrum pre deti a rodiny Liptovský Hrádok

adresa:	Hviezdoslavova 149, 033 01 Liptovský Hrádok
kontakt:	Zdenko Michalides, riaditeľ. <a href="mailto:LiptovskyHradok@ded.gov.sk">LiptovskyHradok@ded.gov.sk</a> , <a href="mailto:zdenko.michalides@cdrhradok.sk">zdenko.michalides@cdrhradok.sk</a> +421 907 825 397
motto CDR:	„Šťastím dieťaťa je byť milované.“
adresy miest vykonávania opatrení:	Dom Kráľova Lehota č. 85, 032 33 Kráľova Lehota Dom Liptovský Mikuláš, Podtatranského č. 69, 031 01 Liptovský Mikuláš Dom Liptovský Hrádok, Záhradná č. 121, 033 01 Liptovský Hrádok Dom Liptovský Hrádok II, Hviezdoslavova č. 149, 033 01 Liptovský Hrádok Dom Liptovská Porúbka č. 405, 033 01 Liptovská Porúbka Dom Liptovský Trnovec č. 129, 031 01 Liptovský Trnovec
kapacita:	79 detí
naplnenosť v súčasnosti:	64 detí a ich rodín
pôsobenie:	od roku 1991 CDR LH vykonáva opatrenia sociálnoprávnej ochrany detí a sociálnej kurately podľa zákona č. 305/2005 Z. Z. o sociálnoprávnej ochrane detí a o sociálnej kuratele.
činnosť:	

### Chránené dielne a chránené pracoviská

Chránená dielňa a chránené pracovisko sú pracoviská zriadené právnickou osobou, alebo fyzickou osobou, zamestnávajúce občanov so zdravotným postihnutím, ktorí nie sú schopní nájsť si zamestnanie na otvorenom trhu práce. Jedná sa o pracoviská, na ktorých sa občania so zdravotným postihnutím zaškoľujú alebo pripravujú na prácu. O priznanie postavenia chránenej dielne alebo chráneného pracoviska môže písomne požiadať právnická osoba alebo fyzická osoba, úrad práce, v ktorého územnom obvode zriadi pracovné miesto pre občana so zdravotným postihnutím.

**Za chránenú dielňu** sa považuje pracovisko, na ktorom právnická osoba alebo fyzická osoba zriadi viac ako jedno pracovné miesto pre občana so zdravotným postihnutím a na ktorom pracuje najmenej 50 % občanov so zdravotným postihnutím.

**Za chránené pracovisko** sa považuje pracovisko, na ktorom právnická osoba alebo fyzická osoba zriadi pracovné miesto pre občana so zdravotným postihnutím alebo na ktorom občan so zdravotným postihnutím prevádzkuje samostatnú zárobkovú činnosť.

Príspevok na zriadenie chránenej dielne alebo chráneného pracoviska upravuje § 56 zákona č. 5/2004 Z. z. o službách zamestnanosti a o zmene a doplnení niektorých zákonov v znení neskorších predpisov.

Na začiatku roka 2025 je počet chránených dielní/chránených pracovísk zriadených a fungujúcich v okrese Liptovský Mikuláš spolu 101 (v roku 2014 ich bolo 105 a v roku 2022 ich bolo 109) **z toho 39 je so sídlom na území regiónu Horný Liptov (v porovnaní s rokom 2022 nárast o 9 dielní/pracovísk)**. Počet pracujúcich osôb so zdravotným postihnutím, ktorí si vytvorili sami pre seba pracovné miesto alebo sa zamestnali v chránenej dielni je v okrese Liptovský Mikuláš 194 osôb a **z toho je na území Horného Liptova 44 osôb (nárast o 19 osôb oproti roku 2014)**. **Zriaďovateľom v Hornom Liptove je 10 zamestnávateľov, 29 samostatne zárobkovo činných osôb a 1 nezisková organizácia (Národný Trust, n.o., Liptovský Hrádok).**

Tabuľka 9 Zoznam chránených dielní (CHD) a chránených pracovísk (CHP) ku dňu 22. 1. 2025

Názov zriaďovateľa CHD/CHP	Predmet činnosti	Adresa miesta výkonu	CHD/CHP	% podiel zamestnancov so ZP
ARCO COM s.r.o.	maloobchod	J. D. Matejovie 1581/ 2B, Liptovský Hrádok, 03301	CHP	50
Branislav Fáber	výroba	J. Martinku 877, Liptovský Hrádok, 03301	CHP	100
DAVLIN, s.r.o.	administratívno-kancelárske činnosti	Belanská 1B, Liptovský Hrádok, 03301	CHP	0
Darina Profantová	ubytovanie	Čierny Váh 1220, Východná, 03232	CHP	0
Diana Tomašíková Darčeky z lásky by DiDi	maloobchod	SNP 230 - predajný stánok , Liptovský Hrádok, 03301	CHP	100
Eva Jastrabíková E - studio	kadernícke a kozmetické služby	111, Východná, 03232	CHP	0
GAMA MO plus s.r.o.	výroba ošatenia	Hlavná 513, Važec, 03261	CHP	0
GŮDE, s.r.o.	výroba nábytku	Priemyselná 5, Podtureň, 03301	CHP	0
Helena Krivulčíková	ubytovanie	155, Uhorská Ves, 03203	CHP	0
IMMER s.r.o.	Služby pohostinstiev	Vyšná Boca 51, Malužiná, 03234	CHP	100
Ingrid Šupalová	maloobchod	J. D. Matejovie 21, Liptovský Hrádok, 03301	CHP	100
Ivan Moravčík	maloobchod	1133, Hybe, 03231	CHP	100
Ivana Strelecká Galantéria Ivana	výroba pre domácnosť	26, Jakubovany, 03204	CHP	0
Ivana Začková IZA	maloobchod	SNP 19, Liptovský Hrádok, 03301	CHP	100
Janka Vyparinová	maloobchod	J. Žiaka 6, Podtureň, 03301	CHP	0
Juraj Halaj	sprostredkovanie obchodu		CHP	0
Ján Hiko	výroba stavebnostolárska a tesárska	525, Závažná Poruba, 03202	CHP	0
KFB Trans s.r.o.	doprava	Belanská 580, Liptovský Hrádok, 03301	CHP	0
Katarína Fričová Hollá	ubytovanie		CHP	100
MB design, s.r.o.	maloobchod		CHD/CHP	0
MH-MIRUS s.r.o.	poisťovníctvo a makléristvo		CHP	0
Marian Ligda - LM PRODUCTION	obchod s rozličným tovarom		CHP	0

Mariana Luštiková	kadernícke a kozmetické služby	SNP 42, Liptovský Hrádok, 03301	CHP	0
Marta Vicénová DEKORÁCIE SESIL	výroba z dreva, z korku, slamy a prúteného materiálu	SNP 99, Podtureň, 03301	CHP	0
Martina Bartková TINKA	maloobchod		CHP	100
Mgr. Alexander Šipoš	obchodné činnosti	J. D. Matejovie 542, Liptovský Hrádok, 03301	CHP	0
Mgr. Tomáš Mikšovský	vzdelávanie		CHP	0
Michal Hanzlík	ubytovanie	622, Jakubovany, 03204	CHP	0
Miroslava Kováčiková - Angel shop	maloobchod		CHP	0
Národný Trust n.o.	ochrana kultúrneho dedičstva	Hviezdoslavova 142, Liptovský Hrádok, 03301	CHP	50
Oskár Uličný	výroba z dreva, z korku, slamy a prúteného materiálu	Martina Rázusa 3, Liptovský Hrádok, 03301	CHP	100
PALETTECH s.r.o.	výroba stavebnostolárska a tesárska		CHP	0
Peter Sopko Nuccco	výroba z gumy		CHP	50
Vladimír Luptovský 22 plus	služby týkajúce sa telesnej pohody	166, Podtureň, 03301	CHP	100
Vladimír Urban HOSTINEC U URBANOV	maloobchod	Belanská 7, Liptovský Hrádok, 03301	CHP	100
Vladimír Vereš - SKLENÁRSTVO	maľovanie a zasklievanie		CHP	100
Zdena Hybenová	pranie a chemické čistenie	SNP 25C, Liptovský Hrádok, 03301	CHP	100
Zuzana Toholová	maloobchod		CHP	0
Ľubica Šuňavcová INFINITY NAILS	kadernícke a kozmetické služby	SNP 171, Liptovský Hrádok, 03301	CHP	0

Zdroj: ÚPSVaR

## 2.2.2 Analýza stavu poskytovaných sociálnych služieb v obci Liptovská Porúbka

V zmysle zákona o sociálnych službách má každá fyzická osoba právo na poskytnutie sociálnej služby alebo zabezpečenie jej poskytnutia a právo výberu poskytovateľa. Garantmi poskytovania alebo zabezpečenia sociálnej služby fyzickej osobe sú obce a samosprávne kraje podľa ich pôsobnosti, ustanovenej zákonom, a to tak, že sociálnu službu poskytnú sami, resp. prostredníctvom právnickej osoby zriadenej alebo založenej obcou alebo samosprávnym krajom alebo následne u neverejného poskytovateľa sociálnych služieb.

Vzhľadom k tomu, že obec Liptovská Porúbka nie je zriaďovateľom žiadneho vlastného zariadenia sociálnych služieb, zabezpečuje pre klientov pobytovú formu v sociálnych zariadeniach prostredníctvom iných poskytovateľov (inou obcou, VÚC, neverejným poskytovateľom) na základe výberu klienta.

Obec Liptovská Porúbka je správnym orgánom v konaniach o odkázanosti na sociálnu službu v ZpS, v ZOS, v DS, o odkázanosti na OPS a o zániku a zmene stupňa odkázanosti. Na základe žiadostí o posúdenie odkázanosti na sociálnu službu vykonáva zdravotnú a sociálnu posudkovú činnosť, ktorou sa zisťuje odkázanosť fyzickej osoby s ťažkým zdravotným postihnutím alebo fyzickej osoby s nepriaznivým zdravotným stavom na sociálnu službu v zariadení pre fyzické osoby, ktoré sú odkázané na pomoc inej fyzickej osoby.

V súčasnosti sú umiestnení 4 občania v Liptovskej Ondrašovej, v Partizánskej Ľupči, v Liptovskom Hrádku a v Likavke. Umiestnenie v zariadení si riešia rodinní príslušníci. Problémom naďalej ostáva finančne náročné zabezpečenie umiestnenia.

#### ➤ **Opatrovateľská služba**

Obec Liptovská Porúbka je registrovaná v zmysle § 62 zákona o sociálnych službách v registri poskytovateľov sociálnych služieb. Poskytuje pomoc občanom pri odkázanosti na pomoc inej fyzickej osoby, alebo pri úkonoch sebaobsluhy, pri úkonoch starostlivosti o vlastnú domácnosť a pri základných sociálnych aktivitách. V obci prioritne funguje rodinná starostlivosť, kedy sa okruh blízkych postará o občana odkázaného na pomoc inej osoby. V súčasnosti obec nezabezpečuje opatrovanie žiadnemu občanovi, nakoľko o to nikto neprejavil záujem. Opatrovanie je zabezpečené individuálne v rodinách, rodinní príslušníci využívajú možnosti príspevkov z ÚPSVaR a tak sa dokážu postarať sami. V obci sú dobré susedské vzťahy a zdravotné sestry, ktoré sú už na dôchodku, vypomáhajú, keď je to potrebné.

Na území horného Liptova je poskytovaná opatrovateľská služba podľa konkrétnych požiadaviek obyvateľov v obciach a stav počtu opatrovateľov a opatrovaných sa v priebehu roka mení. Aktuálne k dátumu spracovania dokumentu opatrovateľskú službu zabezpečovalo približne 17 opatrovateľov v rôznych pracovných úväzkoch a služba bola poskytovaná 41 občanom.

Opatrovateľská služba sa vykonáva doma, priamo u opatrovaného na základe Všeobecne záväzného nariadenia o poskytovaní opatrovateľskej služby a o spôsobe určenia výšky úhrady za túto opatrovateľskú službu. Keď obec nemá dostatočné možnosti pre opatrovateľskú službu ako napríklad aj obec Liptovská Porúbka, je táto poskytovaná v súčinnosti so Spišskou katolíckou charitou, Slovenským Červeným krížom, územným spolkom Liptovský Mikuláš alebo Cirkevným zborom Evanjelickej cirkvi augsburského vyznania na Slovensku (obce Hybe, Liptovská Porúbka, Východná). Základné sociálne poradenstvo je poskytované v Liptovskom Hrádku. V Liptovskej Porúbke a Važci fungujú aj terénni sociálni pracovníci. V meste Liptovský Hrádok je poskytovaná opatrovateľská aj odľahčovacia služba.

V území Horného Liptova sa ďalej poskytuje **domáca ošetrovateľská služba ADOS**.

Služby ADOS sú určené pacientom po nemocničnej liečbe, pri akútnych ochoreniach bez potreby hospitalizácie, chronicky chorým a imobilným, ktorí pre zdravotný stav nemôžu dochádzať do ambulancie, pri terminálnych štádiách ochorenia, pre rizikové skupiny obyvateľstva (neurologickí, pacienti trpiaci podvýživou, onkologickí pacienti, a pod.). Nárok na ADOS má každý, kto potrebuje odbornú zdravotnú starostlivosť v domácom prostredí. Môžu sa o ňu uchádzať samotní pacienti alebo príbuzní chorého. Služby ADOS ordinuje obvodný alebo iný ošetrojúci lekár. Komplexnú domácu ošetrovateľskú starostlivosť uhrádza zdravotná poisťovňa na základe zmluvného vzťahu medzi ADOS a zdravotnou poisťovňou. ADOS pôsobí v celom okrese Liptovský Mikuláš.

#### ➤ **Terénna sociálna práca (TSP)**

Obec Liptovská Porúbka je zapojená do národného projektu MPSVR SR „**Terénna sociálna práca v obciach**“. V rámci projektu v obci pracujú dve terénne sociálne pracovníčky a ich aktivity prispievajú k zmierňovaniu dopadov chudoby a sociálneho vylúčenia na život ľudí, ktorí majú obmedzený prístup ku zdrojom a službám majoritnej spoločnosti a sú často uviaznutí v pasci generačnej chudoby. V obci Liptovská Porúbka ide o ľudí žijúcich v marginalizovaných rómskych komunitách (MRK). Klienti túto službu vyhľadávajú a obracajú sa na nich, keď potrebujú pomoc najmä v prípade exekúcií, s problémami s bývaním, s hľadaním zamestnania alebo riešením rôznych sociálnych až patologických problémov.

Cez Úrad vlády SR je v obci realizovaný aj projekt zameraný na výkon **Miestnej občianskej a preventívnej služby (MOPS)**, ktorú tvoria 4 miestni občania, dohliadajúci na poriadok, čistotu

a bezpečnosť v MRK. Je žiadúce, aby členovia MOPS boli tiež z MRK na posilnenie autority a rešpektu MOPS.

#### ➤ **Ostatná sociálna pomoc**

Obec Liptovská Porúbka momentálne neposkytuje celý rozsah sociálnych služieb, nakoľko o mnohé typy služieb nebol prejavovaný záujem. V rámci svojej pôsobnosti plní úlohy a spolupracuje s inštitúciami v sociálnej oblasti, aktívne prispieva k riešeniu vzniknutých nepriaznivých sociálnych situácií svojich občanov a poskytuje alternatívne riešenia vzniknutých problémov.

V obci je silná **Jednota dôchodcov**, ktorá má v súčasnosti približne 50 členov. Členovia klubu sú aktívni, pravidelne sa stretávajú, organizujú posedenia, výlety, športové hry a brigády, zaujímajú sa o obecné veci a zveľaďovanie miesta, kde žijú. Možnosť stravovania majú zabezpečenú v jedálni materskej školy, alebo si ho objednávajú zo stravovacích zariadení v Liptovskom Hrádku, ktoré zabezpečujú aj dovoz priamo domov. Vedenie obce prispieva seniorom na služby sociálneho taxíka (50 % príspevok), zľavou na poplatky za odvoz komunálneho odpadu a vianočnou poukážkou vo výške 15 €. V obci tiež funguje **sociálny taxík**, ktorý prioritne funguje pre seniorov a ZŤP na odvoz do zdravotníckych zariadení.

Školopovinní žiaci navštevujú základné školy v Liptovskom Hrádku. V Liptovskej Porúbke sa nachádza dvojtriedna **materská škola** Slniečko so školskou jedálňou a **Centrum pre deti a mládež** rodinného typu.

Obec je zapojená do systému podpory dlhodobo nezamestnaných pri uplatňovaní **aktívnych opatrení na trhu práce** podľa zákona č. 5/2004 Z.z. o službách v zamestnanosti v znení neskorších predpisov. V súčasnosti sú na aktivačných prácach zamestnaní 20 dlhodobo nezamestnaní občania. Ich pracovný výkon je nepravidelný. Slabou stránkou je koordinátor aktivačných prác - pracovníci nerobia to, čo majú, chýba im ochota a motivácia.

Obec Liptovská Porúbka nevedie evidenciu **zdravotne ťažko postihnutých občanov**. Špecifické problémy tejto skupiny obyvateľov riešia rodinní príslušníci s príslušnými organizáciami a úradmi. Vo všeobecnosti sa v obci o ZŤP vie a v prípade potreby vie obec aktívne prispieť k riešeniu vzniknutej nepriaznivej situácie.

Obec Liptovská Porúbka poskytuje **nájomné bývanie** v 42 nájomných bytoch – dvoj a trojizbových. Občania tak majú možnosť pomerne lacného a rýchleho ubytovania, čo je vhodné najmä pre mladé rodiny, osamelých seniorov, dlhodobo nezamestnaných alebo slobodných rodičov - samoživiteľov. Obec eviduje 7 nevybavených žiadostí. Z celkového počtu je 7 bytov s rómskymi občanmi.

## **2.3 Analýza požiadaviek prijímateľov sociálnych služieb**

Špecifická analýza potrieb podľa cieľových skupín poukazuje na aktuálny stav poskytovania sociálnych služieb v obci Liptovská Porúbka.

### **2.3.1 SWOT analýza sociálnych služieb**

Výsledná SWOT analýza vznikla ako výstup pracovného stretnutia s vedením obce a z dotazníkového zisťovania. Spolu s vyhodnotením KPSS na roky 2018 – 2022 je základným podkladom pre stanovenie cieľov a opatrení KPSS 2025 – 2031 a je vypracovaná pre stanovené cieľové skupiny v sociálnych službách v obci.

Tabuľka 10 SWOT analýza sociálnych služieb

Silné stránky	Slabé stránky
<ul style="list-style-type: none"> <li>• priaznivý demografický vývoj obce</li> <li>• svojpomoc občanov, najmä starší obyvatelia sú hrdí, keď sa dokážu postarať o seba sami</li> <li>• vzájomná pomoc medzi občanmi, súdržnosť, ľudia sa navzájom poznajú</li> <li>• silné rodinné väzby – rodina sa vie postarať o svojich členov v prípade potreby</li> <li>• podpora komunity zo strany vedenia obce</li> <li>• existujúci projekt Terénnej sociálnej práce (TSP) podporený cez implementačnú agentúru MPSVaR – dve terénne pracovníčky – prioritne práca s MRK</li> <li>• prítomná služba MOPS (Miestna občianska a preventívna služba) – 4 miestni občania dohliadajú na poriadok MRK</li> <li>• existencia materskej školy a detského domova rodinného typu</li> <li>• existencia aktívnych klubov a spolkov v obci – OZ ŠK Hviezda Liptovská Porúbka, OZ Porubčania, Poľovné združenie, DHZ, Jednota dôchodcov, OZ Lipa – veľmi dobrá spolupráca, organizujú brigády a akcie</li> <li>• silná a aktívna Jednota dôchodcov (50 členov) – stretávajú sa, organizujú posedenia, brigády na zveľaďovanie obce a miesta, kde žijú</li> <li>• tradičná zručnosť Rómov – výkopové práce, stavbárske, murárske</li> <li>• tolerantnosť v spolunažívaní medzi etnickými skupinami</li> <li>• aktívny prístup obce k riešeniu životných situácií obyvateľov obce</li> <li>• dostupnosť sociálnych služieb pre obyvateľov obce</li> <li>• spolupráca s poskytovateľmi sociálnych služieb v širšom okolí (ZpS Karita Partizánska Ľupča, Závažná Poruba, Okoličné, Podbreziny a pod.)</li> <li>• existencia Agentúry domácej ošetrovateľskej starostlivosti (ADOS Caritas, Spišská katolícka charita)</li> <li>• možnosť zapožičania zdravotných pomôcok prostredníctvom SČK</li> </ul>	<ul style="list-style-type: none"> <li>• obyvateľstvo starne</li> <li>• dochádzanie za zdravotnými službami do Liptovského Hrádku</li> <li>• nedostatočná a nevyhovujúca sociálna infraštruktúra a sieť služieb</li> <li>• ľudia by všetko chceli, problém nastáva, keď za službu musia zaplatiť</li> <li>• nízky záujem o služby neverejných poskytovateľov sociálnych služieb z dôvodu nedostatku finančných prostriedkov občanov</li> <li>• nezáujem o poskytovanie opatrovateľskej služby</li> <li>• nezáujem o veci verejné (uzatváranie sa do rodiny)</li> <li>• existujúci konflikt spôsobený odlišnou mentalitou časti rómskej komunity</li> <li>• tradičné zmýšľanie MRK – pracovať má len muž a musí užiť</li> <li>• zlá sociálna situácia u časti rómskeho obyvateľstva (MRK)</li> <li>• zvýšenie počtu MRK v obci prisťahovaním komunity z inej obce (MRK tvorí 36% zo všetkých obyvateľov)</li> <li>• prisťahovaní Rómovia nie sú socializovaní, sú neprispôsobiví, majú problém zamestnať sa, neakceptujú MOPS ani TSP</li> <li>• problémy s exekúciami, zanedbávaním školskej dochádzky, zlé podmienky bývania u MRK</li> <li>• zlá spolupráca s koordinátorom aktivačných prác – pracovníci nerobia to, čo majú, chýba im ochota a motivácia</li> <li>• slabé povedomie občanov k čistote v obci</li> <li>• problém s nelegálnym odpadom</li> <li>• nedostatok bytových a domových jednotiek, nedostatok pozemkov pre bývanie, požiadavky na bývanie prevyšujú možnosti obce</li> <li>• chýbajúce kompetencie pre samosprávu</li> <li>• nedostatočná legislatíva</li> </ul>

Príležitosti	Ohrozenia
<ul style="list-style-type: none"> <li>• využiť skúsenosti a zručnosti pre odovzdanie mladšej generácii – vytvorenie vzdelávacieho priestoru</li> <li>• zvýšiť povedomie obyvateľov obce, propagáciou, osvetou</li> <li>• využiť spoluprácu v regionálnom spojení</li> <li>• možnosť financovania sociálnych služieb z EÚ fondov</li> <li>• rozšíriť spektrum poskytovaných služieb v sociálnej oblasti s podporou externých zdrojov</li> <li>• rozšíriť možnosť opatrovateľskej služby</li> <li>• využiť existenciu priestorov na voľnočasové aktivity rôznych cieľových skupín</li> </ul>	<ul style="list-style-type: none"> <li>• pretrvávajúci nedostatok finančných zdrojov na poskytovanie a zabezpečovanie sociálnych služieb – dotácie nepokrývajú náklady, dotácie obce</li> <li>• odchod mladých, vzdelaných ľudí z obce</li> <li>• zvyšujúci sa počet občanov odkázaných na sociálne služby (celospoločensky nepriaznivý demografický vývoj, nárast sociálno-patologických javov v spoločnosti, negatívny vplyv médií a informačných technológií, závislostí)</li> <li>• nepripravenosť územia pre rozvojové aktivity</li> <li>• znemožnenie realizácie projektov v nadväznosti na neusporiadané vlastnícke vzťahy</li> <li>• nedostatok finančných prostriedkov pre rozvoj sociálnych služieb</li> <li>• nepriaznivý demografický vývoj v obci</li> <li>• nezáujem verejnosti o dobrovoľnícku činnosť</li> <li>• časová náročnosť posudzovania odkázanosti fyzickej osoby na pomoc inej osoby</li> </ul>

### 2.3.2 Výsledky dotazníkového prieskumu

Obec Liptovská Porúbka realizovala dotazníkový prieskum za účelom zistenia potrieb a požiadaviek obyvateľov obce v oblasti sociálnych služieb **v období od 15. 1. 2025 do 15. 2. 2025.**

Prieskum bol realizovaný prostredníctvom dotazníkov, ktoré obec distribuovala fyzicky na obecnom úrade a v klube dôchodcov. Pre zber dotazníkov slúžila schránka obecného úradu alebo priamo kancelária OcÚ.

K 31. 12. 2024 mala obec Liptovská Porúbka **1 233 obyvateľov**. Prieskumu sa zúčastnilo **59 respondentov, t.j. 4,8 % obyvateľov obce.**

**1. Zastúpenie bolo 17 mužov a 42 žien.**

**2. Vekové zastúpenie bolo najpočetnejšie v kategórii 36-65 rokov (25 respondentov),** v kategórii 66 a viac rokov bolo 16 respondentov, nasledovala kategória 19-35 (10 respondentov) a 7 v kategórii 15-18 rokov.

**3. Z hľadiska vzdelanostnej štruktúry bolo najviac respondentov stredoškolsky vzdelaných (37),** s vysokoškolským vzdelaním 8 a so základným vzdelaním 13.

**4. Najviac dotazníkov doručili občania v pozícii ženatý/vydatá (24), slobodný (12), vdovec/vdova (10),** rozvedení (7) a svoje rodinné postavenie ako druh/družka uviedli 5.

**5. Život v obci** hodnotili respondenti pomerne priaznivo, **určite spokojní boli 25, skôr spokojní 21** a nevedeli odpovedať 12. Nespokojnosť neuviedol nikto.

**6.** Prieskumu sa z **hľadiska sociálneho postavenia** zúčastnili najviac **zamestnaní občania (33), dôchodcovia (15)**, následne študenti (8) a občania ZŤP (2), rodičia na MD /RD (2) a traja nezamestnaní. Ostatné kategórie neboli definované.

**7.** Zo získaných odpovedí vyplynulo, že **49 účastníkov prieskumu nemá v súčasnosti nijaký sociálny problém** ani nerieši krízovú situáciu:

- **5 uviedli, že sú v ťažkej sociálnej situácii**
- 5 odpovedali, že dôvodom je strata partnera
- 2 uviedli, že majú problém so závislosťou

- skutočnosť, že sú **občanmi so zdravotným postihnutím, uviedli 6 respondenti** a majú tieto problémy:

- problém s mobilitou a vykonávaním sebaobsluhy 3
- problém so starostlivosťou o domácnosť 1
- problém s nedostupnosťou zdravotníckej starostlivosti 1

- problém so zabezpečením osobnej starostlivosti o člena domácnosti odkázaného na pomoc inej osoby neuviedol **žiadny respondent**.

**8. Sociálne služby**, ktoré respondenti v súčasnosti využívajú resp. nevyužívajú, sú nasledovné:

- **8 využívajú sociálne** poradenstvo a 3 sú spokojní, 51 nevyužíva sociálne poradenstvo
- 2 respondenti využívajú sociálne služby krízovej intervencie a jeden je s tým spokojný, 57 nevyužíva služby krízovej intervencie
- 59 respondentov uviedlo, že nevyužíva sociálne služby pre podporu rodiny s deťmi
- 58 respondentov uviedlo, že nevyužíva sociálne služby na riešenie nepriaznivej sociálnej situácie z dôvodu ťažkého zdravotného postihnutia, nepriaznivého zdravotného stavu alebo z dôvodu dovŕšenia dôchodkového veku
- 59 respondentov uviedlo, že nevyužívajú sociálne služby s použitím telekomunikačných technológií
- 59 respondentov nevyužíva podporné služby (odľahčovacia služba, denné centrum a pod.)
- 58 respondentov nevyužíva detské centrum
- **2 respondenti využívajú klub dôchodcov a obaja sú spokojní**, 57 respondentov nevyužíva klub dôchodcov
- 58 respondentov uviedlo, že nevyužívajú rozvoz stravy

**9. O sociálnych službách**, ktoré obec poskytuje, je informovaných **43 respondentov**, 7 respondentov nie je dostatočne informovaných alebo o nich nevedia.

**10. Oblasti sociálnej pomoci**, ktoré v obci Liptovská Porúbka chýbajú, boli definované v nasledovnom poradí:

- Zariadenie pre seniorov 11
- Denný stacionár 10
- Pomoc pri osobnej starostlivosti o dieťa 7
- Komunitné centrum 2

• Zariadenie opatrovateľskej služby	1
• Sociálne poradenstvo	1
• Prepravná služba	0
• Terénna sociálna služba krízovej intervencie	0
• Nocľaháreň, útulok a pod.	0
• Nízkoprahové centrum	0
• Neviem	31

11. Pri zisťovaní, ktorým skupinám obyvateľstva by sa mala venovať zvýšená pozornosť sa na prvom mieste sa objavili:

• seniori	31
• rodiny s malými deťmi	25
• deti a mládež	15
• osoby so zdravotným postihnutím	14
• nezamestnaní	3
• sociálne neprispôsobiví	4
• osoby v prechodnej soc. kríze	1
• osoby ohrozené závislosťou	1
• ohrozenie násilím a šikanovaním	0

12. V otázke, na koho sa obrátite v prípade, že by ste potrebovali pomoc v sociálnej oblasti rezonovalo u jedného respondenta aj viac informačných zdrojov.

#### Najčastejšie hľadajú pomoc

• na OÚ	44
• na internete a v médiách	23
• u priateľov a v rodine	16
• v organizáciách, ktoré poskytujú sociálne služby	7
• u človeka s rovnakými problémami	2

### 2.3.3 Vyhodnotenie KPSS 2018 – 2022

Vyhodnotenie KPSS (Komunitného plánu sociálnych služieb) je proces, ktorý sa zaoberá posúdením účinnosti a relevantnosti KPSS v komunite. Vyhodnotenie môže byť vykonané rôznymi spôsobmi a metódami, napríklad analýzou dát o využití sociálnych služieb, prieskumami spokojnosti občanov alebo konzultáciami s odborníkmi.

Obec Liptovská Porúbka má k 31. 12. 2024 podľa Štatistického úradu 1233 obyvateľov. *Forma monitoringu a vyhodnotenia komunitného plánu bola prispôbena podmienkam obce. Monitoring uprednostňoval osobný kontakt s občanom, bol vykonávaný priebežne a podľa potreby. Občania využívali služby obecného úradu a informovali sa hlavne o možnostiach umiestnenia v zariadeniach, resp. o možnostiach opatrovateľskej služby.*

V rámci KPSS 2018 – 2022 boli zadané 3 ciele, ku ktorým bolo priradených 6 opatrení (tabuľka č. 11).

**Tabuľka 11** Prehľad cieľov a opatrení KPSS 2018 - 2022

	Ciele	Opatrenia	
1	Zabezpečiť dostupnosť sociálnych služieb v súlade s potrebami komunity	1	Systematické mapovanie potrieb komunity, Aktivita 1.1
		2	Zabezpečenie dostupnosti SS pre seniorov a ZŤP, Aktivita 2.1
2	Zvýšiť informovanosť o sociálnych službách a predchádzanie vzniku nepriaznivých sociálnych situácií	3	Zvýšenie informovanosti o poskytovaných sociálnych službách a možnostiach ich využitia občanmi obce, Aktivita 3.2
		4	Prevenca vzniku nepriaznivých sociálnych situácií, Aktivita 4.2
3	Posilnenie kvality poskytovaných sociálnych služieb a činností vykonávaných na komunitnej úrovni	5	Zohľadnenie individuálnych potrieb a preferencií klientov TSP, Aktivita 5.3
		6	Zvyšovanie kvality poskytovania sociálnych služieb, Aktivita 6.3

Opatrenia boli napĺňané 6 aktivitami. Prehľad realizácie jednotlivých aktivít je v tabuľke č. 12.

**Tabuľka 12** Prehľad realizácie aktivít a naplnenie cieľov KPSS 2018 - 2022

Cieľ 1		
Zabezpečiť dostupnosť sociálnych služieb v súlade s potrebami komunity		
Číslo aktivity	Názov aktivity	Vyhodnotenie
1.1	Práca v teréne, identifikácia sociálnych problémov, návšteva rodín, spolupráca obce so školou	Realizuje sa priebežne a podľa potreby, prevažujú osobné stretnutia a rozhovory, zodpovedná starostka obce  Sociálne pracovníčky vykonávali prácu v prirodzenom prostredí klientov ako aj prácu v kancelárii terénnej sociálnej práce. Intervencie, ktoré vykonávali, boli zamerané na bývanie, patologické javy, zamestnanie, financie a zdravie. Aktívne spolupracovali so základnými a špeciálnymi školami. Viedli klientov k efektívnemu hospodáreniu s finančnými prostriedkami.
2.1	Sprostredkovanie služieb pre seniorov v obci, poskytovanie základného sociálneho poradenstva	Realizované priebežne a podľa potreby. Základné sociálne poradenstvo poskytujú pracovníci obce a externá sociálna pracovníčka, ktorá vyhotovuje agendu potrebnú pri umiestnení seniora do zariadenia.

		Ostatné poskytované služby sú prostredníctvom terénnej opatrovateľskej služby. Prostredníctvom externej spoločnosti zabezpečuje obec pre dôchodcov sociálny taxík, terénne sociálne pracovníčky aktívne pracujú aj so seniormi v obci.
<b>Vyhodnotenie</b>		
<b>Cieľa č. 1 Zabezpečiť dostupnosť sociálnych služieb v súlade s potrebami komunity</b>		
<b>Splnené</b>		
<b>Cieľ 2</b>		
<b>Zvýšiť informovanosť o sociálnych službách a predchádzanie vzniku nepriaznivých sociálnych situácií</b>		
Číslo aktivity	Názov aktivity	Vyhodnotenie
3.2	Pravidelné/náhodilé/priebežné informovanie o sociálnej problematike obce - verejno komunikačné prostriedky časopis, obecný web, reporting o stave sociálnych služieb, demografie, trhu práce a plnení KPSS - pre zastupiteľstvo a pre verejnosť	Do roku 2022 prebiehalo informovanie na webovom sídle obce, v miestnom rozhlase ako aj v miestnych regionálnom občasníku. Zverejnený KPSS na webovej stránke obce, Link: <a href="https://www.liptovskaporubka.sk/hladaj/kpss?search-words-type=allWords&amp;kde_hledat=vsude&amp;sortBy=created&amp;cas=all&amp;doba=1&amp;casod=&amp;casdo=&amp;lang=sk">https://www.liptovskaporubka.sk/hladaj/kpss?search-words-type=allWords&amp;kde_hledat=vsude&amp;sortBy=created&amp;cas=all&amp;doba=1&amp;casod=&amp;casdo=&amp;lang=sk</a>
4.2	Príprava a realizácia projektov, zameraných na prevenciu vzniku nepriaznivých sociálnych situácií	V obci pôsobí terénna sociálna práca, obecná polícia, a členovia MOaPS
<b>Vyhodnotenie</b>		
<b>Cieľa č. 2 Zvýšiť informovanosť o sociálnych službách a predchádzanie vzniku nepriaznivých sociálnych situácií</b>		
<b>Čiastočne plnené</b>		
<b>Cieľ 3</b>		
<b>Posilnenie kvality poskytovaných sociálnych služieb a činností vykonávaných na komunitnej úrovni</b>		
Číslo aktivity	Názov aktivity	Vyhodnotenie
5.3	Prieskum spokojnosti a aktualizácia potrieb jednotlivých cieľových skupín občanov.	Realizuje sa formou osobných stretnutí, pravidelnou návštevou klientov umiestnených v sociálnych zariadeniach, v rámci kultúno-spoločenských podujatí. Zodpovedná starostka obce.  Cieľové skupiny trpia nedostatkom voľných pracovných miest, nedokážu vyriešiť svoju bytovú situáciu, je

		rozšírená finančná negramotnosť a nízka úroveň vzdelania.
6.3	Vzdelávanie pracovníkov TSP	Pracovníci TSP sa pravidelne zúčastňujú školení a stretnutí organizovaných MPSVaR.
<b>Vyhodnotenie</b> <b>Cieľa č. 3</b> Posilnenie kvality poskytovaných sociálnych služieb a činností vykonávaných na komunitnej úrovni <b>Splnené</b>		

**Záver:**

Ciele akčného plánu boli priebežne napĺňané.

### 3. URČENIE A CHARAKTERISTIKA CIEĽOV 2025 - 2031

Na základe verejného prieskumu a analýzy požiadaviek prijímateľov sociálnych služieb v obci Liptovská Porúbka bol zadaný strategický cieľ na dosiahnutie rozvoja a zvýšenia spokojnosti, informovanosti a dostupnosti sociálnych služieb v obci Liptovská Porúbka na obdobie rokov 2025 – 2031. Špecifické ciele a opatrenia boli navrhnuté tak, aby korešpondovali so zadanými cieľovými skupinami, ktorých potreby KPSS pokrýva. Ciele KPSS obce Liptovská Porúbka na roky 2025 – 2031 sú v tabuľke 13.

Tabuľka 13 Prehľad cieľov KPSS 2025 – 2031

<i>Strategický cieľ: Zvýšenie spokojnosti, informovanosti a dostupnosti sociálnych služieb v obci Liptovská Porúbka na obdobie 2025 - 2031</i>		
Cieľová skupina	Špecifické ciele	Opatrenia
Seniori	<b>1. Podpora seniorov v prirodzenom domácom prostredí</b>	1.1 Zabezpečenie udržateľnosti terénnej a podpora vzniku ambulancie sociálnej služby
		1.2 Podpora dobrovoľníckej pomoci seniorom
		1.3 Podpora aktivít seniorov v komunite
Rodina, deti, mládež	<b>2. Vytvoriť priaznivé podmienky pre život rodín s deťmi a pre mládež v obci</b>	2.1 Podpora aktivít pre rodiny s deťmi
		2.2 Podpora aktivít pre mládež v obci
		2.3 Podpora preventívnych programov
Osoby v nepriaznivých situáciách (krízová intervencia) a osoby so zdravotným znevýhodnením	<b>3. Zabezpečiť sociálne služby krízovej intervencie a zapájať občanov so zdravotným znevýhodnením do bežného života</b>	3.1 Mapovanie potrieb sociálnych služieb krízovej intervencie
		3.2 Zvýšenie informovanosti o možnostiach riešenia nepriaznivých sociálnych situácií
		3.3 Integrácia občanov so zdravotným znevýhodnením do bežného života

Ciele veľmi úzko korešpondujú s **Národnými prioritami rozvoja sociálnych služieb na roky 2021 – 2030**, ktorými sú:

**NP1:** Prechod z inštitucionálnej na komunitnú starostlivosť a podpora s cieľom zabezpečenia dostupnosti sociálnych služieb komunitného charakteru s potrebami cieľových skupín

**NP3:** Podpora prepájania sociálnych služieb a neformálnej starostlivosti ako súčasť systému starostlivosti o osoby odkázané na pomoc inej fyzickej osoby

**NP4:** Podpora zvyšovania kvality sociálnych služieb

Zároveň veľmi úzko korešpondujú s **Koncepciou rozvoja sociálnych služieb Žilinského samosprávneho kraja na roky 2024 – 2031**, konkrétne s cieľmi:

**ŠP1:** Zvýšiť a zabezpečiť dostupnosť sociálnych služieb a prispievať k rozvoju komunitných sociálnych služieb.

**ŠP4:** Podporovať rozvoj programov podpory a pomoci jednotlivcovi, rodine, komunite a podporovať vytváranie kooperujúcich sietí organizácií v sociálnej oblasti.

Tabuľka 14 Špecifický cieľ 1

<b>Seniori</b>	
<b>Špecifický cieľ 1</b>	
<b>Podpora seniorov v prirodzenom domácom prostredí</b>	
Charakteristika cieľa	poskytnúť podporu seniorom a posilniť ich zotrvanie v prirodzenom domácom prostredí
Opatrenia vedúce k naplneniu cieľa	<p><b>1.1 Zabezpečenie udržateľnosti terénnej a podpora vzniku ambulantnej sociálnej služby</b></p> <p><b>1.2 Podpora dobrovoľníckej pomoci seniorom</b></p> <p><b>1.3 Podpora aktivít seniorov v komunite</b></p>
Predpokladané dopady	väčší počet seniorov bude zostávať v ich prirodzenom prostredí s podporou terénnych a ambulantných sociálnych služieb a zvýši sa počet dobrovoľníkov poskytujúcich seniorom služby
Aktivity	<p>vytvorenie podmienok pre vznik ambulantnej sociálnej služby</p> <p>poskytovanie terénnej sociálnej služby (opatrovateľstvo, terénni sociálni pracovníci, ADOS - ošetrovateľské služby)</p> <p>podpora dobrovoľníctva na úrovni komunity/obce pre prácu so seniormi</p> <p>podpora aktivít pre seniorov (finančná, materiálna)</p> <p>debarierizácia verejných priestranstiev v obci</p>
Predpokladané obdobie realizácie	2025 - 2031
Merateľné ukazovatele	fungujúca ambulantná sociálna služba
	počet seniorov využívajúcich služby ambulantnej sociálnej služby

	<p>počet seniorov využívajúcich terénnu sociálnu službu</p> <p>počet dobrovoľníkov poskytujúcich služby seniorom</p> <p>počet seniorov využívajúcich služby dobrovoľníkov</p> <p>počet podujatí zorganizovaných pre seniorov</p> <p>počet debarierizovaných verejných priestranstiev</p>
Predpokladané zdroje financovania	rozpočet obce, VÚC, zdroje ŠR, EŠIF, MVO, úhrada prijímateľov sociálnej služby
Garant/Partner	obec Liptovská Porúbka / MVO

Tabuľka 15 Špecifický cieľ 2

<p><b>Rodina, deti, mládež</b></p> <p><b>Špecifický cieľ 2</b></p> <p><b>Vytvoriť priaznivé podmienky pre život rodín s deťmi a pre mládež v obci</b></p>	
Charakteristika cieľa	podporovať rozvoj sociálnych služieb na podporu rodiny, detí a mládeže a služieb, ktoré sú prospešné pre rodiny s deťmi so zameraním na podporu zosúladovania rodinného a pracovného života
Opatrenia vedúce k naplneniu cieľa	<p><b>2.1 Podpora aktivít pre rodiny s deťmi</b></p> <p><b>2.2 Podpora aktivít pre mládež v obci</b></p> <p><b>2.3 Podpora preventívnych programov</b></p>
Predpokladané dopady	väčší počet prijímateľov sociálnych služieb v oblasti starostlivosti o deti a mládež, väčšia informovanosť o možnostiach zvládnutia rôznych náročných životných situácií
Aktivita	<p>podpora podujatí organizovaných pre rodiny s deťmi a mládež</p> <p>poskytovanie priestorov a podpora systematickej voľnočasovej činnosti pre všetky cieľové skupiny</p> <p>podpora organizácií pre rodiny, deti a mládež pôsobiacich na území obce a v bližšom okolí</p> <p>vytvorenie podmienok pre zabezpečenie preventívnych programov v spolupráci s partnermi</p>
Predpokladané obdobie realizácie	2025 - 2031

Merateľné ukazovatele	počet podujatí organizovaných pre rodiny, deti a mládež
	počet podporených systematických voľnočasových aktivít
	objem financií vynaložených na podporu rodín, detí a mládeže
	počet zrealizovaných preventívnych programov/podujatí
Predpokladané zdroje financovania	rozpočet obce, dotácie, granty, MVO
Garant/Partner	obec Liptovská Porúbka / MVO, školské zariadenie, organizácie štátnej správy

Tabuľka 16 Špecifický cieľ 3

<b>Osoby v nepriaznivých situáciách (krízová intervencia) a osoby so zdravotným znevýhodnením</b>	
<b>Špecifický cieľ 3</b>	
<b>Zabezpečiť sociálne služby krízovej intervencie a zapájať občanov so zdravotným znevýhodnením do bežného života</b>	
Charakteristika cieľa	podpora sociálneho začlenenia osôb v nepriaznivých sociálnych situáciách s cieľom zachovania, obnovy alebo rozvoja schopnosti jednotlivca viesť samostatný život
Opatrenia vedúce k naplneniu cieľa	<b>3.1 Mapovanie potrieb sociálnych služieb krízovej intervencie</b>
	<b>3.2 Zvýšenie informovanosti o možnostiach riešenia nepriaznivých sociálnych situácií</b>
	<b>3.3 Integrácia občanov so zdravotným znevýhodnením do bežného života</b>
Aktivity	poskytovanie poradenstva v oblasti krízovej intervencie zvýšenie informovanosti o možnostiach riešenia nepriaznivých sociálnych situácií vytvorenie priestoru pre stretávanie sa a aktivity rodín so zdravotne znevýhodneným členom
Predpokladané obdobie realizácie	2025 - 2031
Merateľné ukazovatele	počet občanov v nepriaznivej sociálnej situácii, ktorým bolo poskytnuté poradenstvo
	počet zverejnených informácií (internet, web, obecný rozhlas, občasníky a pod...)
	počet zapojených zdravotne znevýhodnených osôb

Predpokladané zdroje financovania	rozpočet obce, MVO, zdroje ŠR, granty, dotácie
Garant/Partner	obec Liptovská Porúbka / MVO, ÚPSVaR

#### 4. AKČNÝ PLÁN 2025 – 2031

Akčný plán popisuje aktivity, ktoré sa budú realizovať na naplnenie cieľov a opatrení. Realizáciu akčného plánu budú zabezpečovať pracovníci obecného úradu Liptovská Porúbka v spolupráci s partnermi (ostatnými poskytovateľmi sociálnych služieb na úrovni mesta a regiónu, ÚPSVaRu, a pod). Akčný plán je zameraný na cieľové skupiny, ktoré boli zadané pracovnou skupinou a potvrdené dotazníkovým prieskumom. Finančné prostriedky na realizáciu aktivít budú čerpané z rozpočtu obce, z EU fondov a iné.

Tabuľka 17 Akčný plán KPSS 2025 - 2031

Číslo aktivity	Aktivita	Opatrenie	Realizácia aktivity	Garant/partner aktivity	Predpokladané zdroje financovania
1.	Vytvorenie podmienok pre vznik ambulantnej sociálnej služby	1.1	2025 - 2031	obec Liptovská Porúbka / MVO	rozpočet obce, VÚC, zdroje ŠR, úhrada prijímateľov sociálnej služby
2.	Poskytovanie terénnej sociálnej služby (opatrovateľstvo, terénni sociálni pracovníci, ADOS - ošetrovateľské služby)				
3.	Podpora dobrovoľníctva na úrovni komunity/obce pre prácu so seniormi	1.2	2025 - 2031	obec Liptovská Porúbka / MVO	rozpočet obce, VÚC, MVO
4.	Podpora aktivít pre seniorov (finančná, materiálna)	1.3	2025 - 2031	obec Liptovská Porúbka / MVO	rozpočet obce, VÚC, MVO
5.	Debarierizácia verejných priestranstiev v obci				rozpočet obce, VÚC, zdroje ŠR, EŠIF
6.	Podpora podujatí organizovaných pre rodiny s deťmi a mládež	2.1	2025 - 2031	obec Liptovská Porúbka / MVO, školské zariadenie, organizácie štátnej správy	rozpočet obce, dotácie, granty, MVO
7.	Poskytovanie priestorov a podpora systematickej voľnočasovej činnosti pre všetky cieľové skupiny	2.2	2025 - 2031	obec Liptovská Porúbka / MVO, školské zariadenie, organizácie štátnej správy	rozpočet obce, dotácie, granty, MVO
8.	Podpora organizácií pre rodiny, deti a mládež pôsobiacich na území obce a v bližšom okolí				

9.	Vytvorenie podmienok pre zabezpečenie preventívnych programov v spolupráci s partnermi	2.3	2025 - 2031	obec Liptovská Porúbka / MVO, školské zariadenie, organizácie štátnej správy	rozpočet obce, dotácie, granty, MVO
10.	Poskytovanie poradenstva v oblasti krízovej intervencie	3.1	2025 - 2031	obec Liptovská Porúbka / MVO, ÚPSVaR	rozpočet obce, MVO, zdroje ŠR, granty, dotácie
11.	Zvýšenie informovanosti o možnostiach riešenia nepriaznivých sociálnych situácií	3.2	2025 - 2031	obec Liptovská Porúbka / MVO, ÚPSVaR	rozpočet obce, MVO, zdroje ŠR, granty, dotácie
12.	Vytvorenie priestoru pre stretávanie sa a aktivity rodín so zdravotne znevýhodneným členom	3.3	2025 - 2031	obec Liptovská Porúbka / MVO, ÚPSVaR	rozpočet obce, MVO, zdroje ŠR, granty, dotácie

## 4.1 Organizačné zabezpečenie realizácie dokumentu

Realizáciu komunitného plánu riadi obec Liptovská Porúbka. Obecné zastupiteľstvo schvaľuje dokument KPSS 2025 - 2031 a jeho aktualizáciu. Vymedzuje činnosti pri operatívnom riadení napĺňania komunitného plánu a berie na vedomie správu o realizácii KPSS.

## 4.2 Spôsob vyhodnotenia realizácie dokumentu

Vyhodnotenie realizácie dokumentu bude zabezpečené pravidelným monitorovaním a hodnotením, výsledkom ktorého bude správa, ktorá podá komplexnú informáciu o tom, ako sa plnia opatrenia navrhnuté v KPSS a či vedú k riešeniu jednotlivých cieľov. V správe bude vyjadrené, aký efekt majú realizované opatrenia a ako je potrebné stanovený postup upraviť.

**Monitorovanie** zabezpečí pravidelné sledovanie a zber informácií o plánovaných, realizovaných a ukončených projektoch a aktivitách v rámci jednotlivých opatrení akčného plánu, t.j. zostavenie komplexnej informácie o tom, ako sa plnia opatrenia navrhnuté v KPSS 2025 - 2031.

Monitorovacia správa komunitného plánu bude obsahovať aktualizáciu demografických údajov a vyhodnotenie zrealizovaných aktivít podľa jednotlivých opatrení. Komunitný plán sociálnych služieb bude ročne monitorovaný.

**Hodnotenie** na základe monitorovania pomenuje vplyv komunitného plánu na sociálnu problematiku obce a jeho obyvateľov. Hodnotenie sa uskutoční jedenkrát do roka, t.j. k 30. 11. Hodnotenie bude spolu s pracovníkmi obecného úradu vykonávať sociálna komisia. Pôjde hlavne o vyhodnotenie vonkajších a vnútorných vplyvov na realizáciu komunitného plánu, zdefinovanie príčin úspechov resp. neúspechov napĺňania opatrení a návrhu aktivít a opatrení na nasledujúci rok. Ročné hodnotenie KPSS bude predkladané na vedomie obecnému zastupiteľstvu v termíne do 31. 12. Hodnotenie by malo každoročne poskytnúť prehľad o napĺňaní merateľných ukazovateľov.

**Návrhy na aktualizáciu akčného plánu** spolu s vyjadrením finančných požiadaviek na rozpočet obce na nasledujúci rok vychádzajúce z hodnotiacej správy schváli obecné zastupiteľstvo v termíne do 31. 12.

Verejnosť bude oboznamovaná s realizáciou plánu prostredníctvom webovej stránky obce a miestnych novín.

Tabuľka 18 Prehľad monitoringu a hodnotenia KPSS

Subjekt vykonávajúci kontrolu	Periodicita	Spôsob vykonania kontroly
sociálna komisia obce	každoročne k 30. 11.	hodnotiaca správa
sociálna komisia obce a sociálny pracovník obce	každoročne k 31. 12.	predloženie hodnotiacej správy obecnému zastupiteľstvu
sociálna komisia obce a sociálny pracovník obce	podľa potreby k 31. 12.	aktualizácia akčného plánu

### 4.3 Merateľné ukazovatele hodnotenia KPSS

Hodnotenie a monitoring plnenia KPSS sa realizuje priebežne na základe nasledovných merateľných ukazovateľov:

Tabuľka 19 Merateľné ukazovatele KPSS

Číslo opatrenia	Aktivita	Merateľný ukazovateľ	Merná jednotka	Plánovaná hodnota
1.1	1. Vytvorenie podmienok pre vznik ambulanej sociálnej služby	Fungujúca ambulancia sociálna služba Počet seniorov využívajúcich služby ambulanej sociálnej služby	služba osoba	1 1 %
	2. Poskytovanie terénnej sociálnej služby (opatrovateľstvo, terénni sociálni pracovníci, ADOS - ošetrovateľské služby)	Počet seniorov využívajúcich terénnu sociálnu službu	osoba	30 %
1.2	3. Podpora dobrovoľníctva na úrovni komunity/obce pre prácu so seniormi	Počet dobrovoľníkov poskytujúcich služby seniorom	osoba	10 / rok
		Počet seniorov využívajúcich služby dobrovoľníkov	osoba	15 / rok
1.3	4. Podpora aktivít pre seniorov (finančná, materiálna)	Počet podujatí zorganizovaných pre seniorov	podujatie	8 / rok
	5. Debarierizácia verejných priestranstiev v obci	Počet debarierizovaných verejných priestranstiev	verejné priestranstvo	3
2.1	6. Podpora podujatí organizovaných pre rodiny s deťmi a mládež	Počet podujatí organizovaných pre rodiny, deti a mládež	podujatie	4 / rok
2.2	7. Poskytovanie priestorov a podpora systematickej voľnočasovej činnosti pre všetky cieľové skupiny	Počet podporených systematických voľnočasových aktivít	aktivita	10 / rok
	8. Podpora organizácií pre rodiny, deti a mládež pôsobiacich na území obce a v bližšom okolí	Objem financií vynaložených na podporu rodín, detí a mládeže	€	11 000 € / rok

2.3	9. Vytvorenie podmienok pre zabezpečenie preventívnych programov v spolupráci s partnermi	Počet zrealizovaných preventívnych programov/podujatí	program/podujatie	3
3.1	10. Poskytovanie poradenstva v oblasti krízovej intervencie	Počet občanov v nepriaznivej sociálnej situácii, ktorým bolo poskytnuté poradenstvo	osoba	340 / rok
3.2	11. Zvýšenie informovanosti o možnostiach riešenia nepriaznivých sociálnych situácií	Počet zverejnených informácií (internet, web, obecný rozhlas, občasníky a pod...)	článok/príspevok/a pod.	5 / rok
3.3	12. Vytvorenie priestoru pre stretávanie sa a aktivity rodín so zdravotne znevýhodneným členom	Počet zapojených zdravotne znevýhodnených osôb	osoba	10 / rok

#### 4.3.1 Legislatívne zmeny v oblasti sociálnych služieb v rokoch 2025 - 2026

Potreba aktualizácie akčného plánu resp. dokumentu KPSS môže byť podmienená legislatívnymi zmenami. Najvýraznejšie zmeny v oblasti reformy sociálnych služieb sa očakávajú od 1. 9. 2025 a ďalšie od 1. 1. 2026.

##### ➤ Reforma posudkového systému – účinnosť od 1. septembra 2025

**Reforma posudkového systému**, ktorá je súčasťou Plánu obnovy a odolnosti SR v rámci Komponentu 13 - Dostupná a kvalitná dlhodobá sociálno-zdravotná starostlivosť, začína platiť od 1. septembra 2025. V tento deň nadobúda účinnosť novela zákona č. 448/2008 Z.z. o sociálnych službách a o zmene a doplnení zákona č. 455/1991 Zb. o živnostenskom podnikaní (živnostenský zákon) v znení neskorších predpisov, konkrétne **zákon č. 376/2024 Z.z. o integrovanej posudkovej činnosti** a o zmene a doplnení niektorých zákonov.

Reforma mení kompetencie vyšších územných celkov, miest a obcí v oblasti posudkovej činnosti, konkrétne v súvislosti s posudzovaním odkázanosti na sociálne služby. Výkon posudkovej činnosti nebudú vykonávať samosprávy, ale bude centralizovaný na jeden subjekt – posudzovanie budú vykonávať výlučne úrady práce, sociálnych vecí a rodiny (na účely: peňažných príspevkov na kompenzáciu, sociálnych služieb, sociálnych podnikov) podľa jednotnej metodiky. Úrady práce, sociálnych vecí a rodiny (ÚPSVaR) budú vykonávať sociálnu posudkovú činnosť a lekársku posudkovú činnosť, pričom výstupom bude **jednotný integrovaný posudok**, určený na uplatnenie nárokov posudzovanej osoby v oblasti sociálnych služieb.

Cieľom reformy je odstrániť nejednotnosť v posudzovaní zdravotného postihnutia a dlhodobých potrieb starostlivosti, zaviesť lepšiu koordináciu procesov posudzovania s cieľom zefektívniť posudzovanie klienta, centralizovať proces posudzovania, zrýchliť posudzovanie, pričom jeden posudok bude slúžiť na viaceré účely.

Obce, mestá a VÚC budú aj naďalej zabezpečovať poskytovanie sociálnych služieb na základe nových posudkov od ÚPSVR.

➤ **Reforma financovania sociálnych služieb – účinnosť od 1. 1. 2026**

Na Plán obnovy a odolnosti SR a reformu posudkového systému je napojená aj **reforma financovania sociálnych služieb**, ktorá má vstúpiť do platnosti 1. 1. 2026. Konceptia reformy financovania sociálnych služieb, vypracovaná na základe Komponentu 13 Plánu obnovy a odolnosti SR Dostupná a kvalitná dlhodobá sociálno-zdravotná starostlivosť v rámci reformy 1: Reforma integrácie a financovania dlhodobej sociálnej a zdravotnej starostlivosti, prinesie niekoľko zmien a mechanizmov financovania sociálnych služieb.

Reforma financovania sociálnych služieb sa zameriava na niekoľko kľúčových oblastí:

- **jednotný príspevok na odkázanosť** - tento príspevok nahradí súčasný peňažný príspevok na opatrovanie fyzickej osoby. Bude slúžiť na zabezpečenie pomoci pri starostlivosti o domácnosť a pri základných sociálnych aktivitách, čím má zvýšiť flexibilitu a dostupnosť pomoci pre odkázaných ľudí.
- **zmena v adresnosti pomoci** – finančné príspevky pre opatrovateľov a poskytovateľov služieb nahradí podpora priamo osobám, ktoré starostlivosť potrebujú
- **princíp tzv. osobného rozpočtu** - osoba odkázaná na starostlivosť sama rozhodne o tom, či príspevok dá svojmu príbuznému na opatrovanie, terénnemu pracovníkovi alebo pobytovému zaradeniu.
- **ošetrovateľský paušál alebo poukaz na sociálne služby** – cieľom je zatraktívniť prácu opatrovateľov v teréne a posilniť lokálne služby
- **rozšírenie kapacít sociálnych zariadení** – pobytové služby sa rozšíria o 700 miest, ambulantné o 200 miest v rámci SR
- **zmena v povinnosti poskytovania finančného príspevku na prevádzku neverejnému poskytovateľovi** – obci vznikne povinnosť poskytovať finančný príspevok až vtedy, keď obec do 30 pracovných dní klienta neumiestni do zariadenia – verejného alebo neverejného
- **spolufinancovanie sociálnej služby zo strany samosprávy** – výška finančného príspevku určeného na poskytovanie sociálnej služby bude stanovená paušálne určenou výškou (20% z výdavkov pre sociálne služby v zariadení) a spôsobom valorizácie.
- **sprostredkovanie sociálnej služby a pomoci** – nový druh sociálnej služby, ktorá má prispieť k zvýšeniu informovanosti a prepájaniu služieb na komunitnej úrovni. Kompetenciu pri zabezpečovaní a financovaní tejto sociálnej služby budú mať obce.

Zásadnou zmenou je zavedenie **príspevku na pomoc pri odkázanosti (PPO)**. Na základe stupňa odkázanosti fyzickej osoby na pomoc inej osoby sa bude vyplácať mesačne a odkázaná osoba sa sama rozhodne, či ho použije na financovanie sociálnych služieb, dlhodobej starostlivosti vo vybraných zdravotníckych zariadeniach alebo neformálnu starostlivosť (opatrovanie doma). Príspevok bude vyplácaný tomu, kto osobu opatruje, nie samotnej opatrovanej osobe. Výška PPO bude odstupňovaná podľa stupňa odkázanosti (5-stupňový systém) a rozsahu pomoci, ktorú odkázaná osoba potrebuje (počet hodín denne).

Nový systém poskytovania príspevku má odstrániť nedostatky súčasného systému, zjednodušiť jeho čerpanie a umožniť väčšiu kontrolu nad využívaním finančných prostriedkov.

## ➤ **Poradne komplexnej pomoci**

Reformám v sociálnej oblasti predchádza zriadenie siete bezplatných poradní po celom Slovensku, ktoré vznikli v rámci národného projektu *Sieť odborného poradenstva*. Poradne vznikli 1. marca 2025 spojením bezplatných dlhových poradní a rodinných poradní v rámci Národného projektu. Hlavným cieľom národného projektu *Sieť odborného poradenstva* je posilniť vzťahy v rodine, medziľudské vzťahy a porozumenie medzi generáciami.

Jednotlivé Poradne komplexnej pomoci fungujú od 1. júla 2025 a poskytujú komplexné odborné poradenstvo v oblasti riešenia problémov s dlhmi, problémov v rodine, manželstve a medziľudských vzťahoch, a to aj so špecifickým zreteľom na rodiny s deťmi alebo osobami so zdravotným znevýhodnením.

Odborné činnosti poskytujú psychológovia, sociálni pracovníci, právnici, ekonómovia a iní odborníci. Odborná pomoc vrátane psychologického poradenstva sa poskytuje osobne, prostredníctvom telekomunikačných prostriedkov a v špecifických prípadoch aj v teréne.

Pre okres Liptovský Mikuláš je Poradňa komplexnej pomoci zriadená v budove Sociálnej poisťovne na Štúrovej ulici 34 v Liptovskom Mikuláši.

## **5. ZÁVER**

Komunitný plán obce Liptovská Porúbka na obdobie rokov 2025 – 2031 je prioritne zameraný na podporu komunitného a rodinného života v obci, na podporu aktívneho starnutia, rozvoja terénnych sociálnych služieb a začleňovania osôb so zdravotným znevýhodnením do bežného života. Prostredníctvom navrhovaných opatrení a aktivít sa vytvárajú podmienky, ktoré majú za cieľ predchádzať zložitým sociálnym udalostiam, vyžadujúcich riešenia v rámci sociálnych služieb. Komunitný plán sociálnych služieb je strednodobý dokument, ktorý vytvára predpoklady pre plánovanie a časové zosúladenie rozvoja sociálnych služieb v obci a je otvoreným dokumentom, ktorý reaguje predovšetkým na potreby obyvateľov obce.

Dátum schválenia dokumentu obecným zastupiteľstvom: **19. novembra 2025**

Číslo uznesenia: **184/2025**

## 6. PREHLÁDY

### 6.1 Prehľad použitých skratiek

CDR	Centrum pre deti a rodiny
DC	Denné centrum
DS	Denný stacionár
DSS	Domov sociálnych služieb
EÚ	Európska únia
E-VÚC	Portál vyššieho územného celku
ZOCHD	Chránená dielňa
CHP	Chránené pracovisko
JD	Jednota dôchodcov
KPSS	Komunitný plán sociálnych služieb
MD	Materská dovolenka
MOaPS	Miestna občianska a preventívna služba
MRK	Marginalizovaná rómska komunita
MŠ	Materská škola
MVO	Mimovládne organizácie
OČR	Ošetrovanie člena domácnosti
OPS	Opatrovateľská služba
OÚ	Obecný úrad
OZ	Obecné zastupiteľstvo
O.Z.	Občianske združenie
PHSR	Program hospodárskeho a sociálneho rozvoja
PN	Pracovná neschopnosť
RD	Rodičovská dovolenka
SPRO HL	Spoločný program rozvoja obcí horného Liptova
SS	Sociálna služba
Stratégia CLLD	Stratégia komunitou vedeného rozvoja
SVI	Služba včasnej intervencie
ŠC	Špecifický cieľ
ŠKD	Školský klub detí
ŠZ	Špecializované zariadenie
ŠÚ SR	Štatistický úrad Slovenskej republiky
TSP	Terénna sociálna pomoc
UoZ	Uchádzač o zamestnanie
ÚPSVaR	Úrad práce, sociálnych vecí a rodiny
VÚC	Vyšší územný celok
VZN	Všeobecne záväzné nariadenie
ZNB	Zariadenie núdzového bývania

ZO	Základná organizácia
ZOS	Zariadenie opatrovateľskej služby
ZpS	Zariadenie pre seniorov
ZpS SČK	Zariadenie pre seniorov Slovenský Červený Kríž
ZŠ	Základná škola
ZŤP	Zdravotne ťažko postihnutý
ŽSK	Žilinský samosprávny kraj

## 6.2 Prehľad platnej legislatívy a informačných zdrojov

Zákonom NR SR č. 416/2001 Z. z. o prechode niektorých pôsobností z orgánov štátnej správy na obce a na vyššie územné celky (VÚC) došlo k preneseniu pôsobnosti na úseku sociálnej pomoci hlavne v oblasti poskytovania opatrovateľskej služby a starostlivosti o seniorov.

Zákon SNR č. 369/1990 Zb. o obecnom zriadení v znení neskorších predpisov

Zákon č. 448/2008 Z.z. o sociálnych službách a o zmene a doplnení zákona č. 455/1991 Zb. o živnostenskom podnikaní v znení neskorších predpisov

Zákon č. 417/2013 Z.z. o pomoci v hmotnej núdzi a o zmene a doplnení niektorých zákonov v znení neskorších predpisov

Zákon č. 601/2003 Z.z. o životnom minime v znení neskorších predpisov

Zákon č. 36/2005 Z.z. o rodine a o zmene a doplnení niektorých zákonov v znení neskorších predpisov

Zákon č. 305/2005 Z.z. o sociálno právnej ochrane detí a sociálnej kuratele a o zmene a doplnení niektorých zákonov v znení neskorších predpisov

Zákon č. 5/2004 Z. z. o službách zamestnanosti a o zmene a doplnení niektorých zákonov v znení neskorších predpisov

Stratégia CLLD, [www.hornyliptov.sk](http://www.hornyliptov.sk)

Spoločný program hospodárskeho rozvoja a sociálneho rozvoja obcí Horného Liptova do roku 2030 (SPRO do roku 2030)

Koncepcia rozvoja sociálnych služieb Žilinského samosprávneho kraja na roky 2024 - 2031

Územný plán Žilinského samosprávneho kraja

Program hospodárskeho a sociálneho rozvoja ŽSK pre roky 2021+

Národné priority rozvoja sociálnych služieb na roky 2021 - 2030, <https://www.employment.gov.sk/sk/rodina-socialna-pomoc/socialne-sluzby/narodne-priority-rozvoja-socialnych-sluzieb.html>

Žilinský samosprávny kraj, odbor sociálnych vecí, <https://www.zilinskazupa.sk/sk/samosprava/urad-zsk/odbor-socialnych-veci/>

Štatistický úrad Slovenskej republiky, <https://slovak.statistics.sk>

Úrad práce, sociálnych vecí a rodiny, <https://www.upsvr.gov.sk/>

### 6.3 Prehľad spracovaných grafov a tabuliek

Tabuľka 1 Počet obyvateľov horného Liptova podľa vybraných vekových skupín.....	7
Tabuľka 2 Počet obyvateľov v obci Liptovská Porúbka v rokoch 2013– 2023.....	9
Tabuľka 3 Pohyb obyvateľov v obci Liptovská Porúbka v rokoch 2013 – 2023.....	10
Tabuľka 4 Vekové zloženie obyvateľov obce Liptovská Porúbka v rokoch 2013 – 2023 v % .....	11
Tabuľka 5 Počet evidovaných uchádzačov o zamestnanie v obci Liptovská Porúbka v rokoch 2005 – 2023.....	13
Tabuľka 6 Počet znevýhodnených uchádzačov o zamestnanie v obci Liptovská Porúbka.....	14
Tabuľka 7 Sociálna infraštruktúra v okrese Liptovský Mikuláš.....	16
Tabuľka 8 Prehľad poskytovateľov sociálnych služieb v okrese Liptovský Mikuláš .....	16
Tabuľka 9 Zoznam chránených dielní (CHD) a chránených pracovísk (CHP) ku dňu 22. 1. 2025 .....	23
Tabuľka 10 SWOT analýza sociálnych služieb.....	27
Tabuľka 11 Prehľad cieľov a opatrení KPSS 2018 - 2022 .....	31
Tabuľka 12 Prehľad realizácie aktivít a naplnenie cieľov KPSS 2018 - 2022.....	31
Tabuľka 13 Prehľad cieľov KPSS 2025 – 2031.....	34
Tabuľka 14 Špecifický cieľ 1.....	35
Tabuľka 15 Špecifický cieľ 2.....	36
Tabuľka 16 Špecifický cieľ 3 .....	37
Tabuľka 17 Akčný plán KPSS 2025 - 2031.....	39
Tabuľka 18 Prehľad monitoringu a hodnotenia KPSS.....	41
Tabuľka 19 Merateľné ukazovatele KPSS .....	42
Graf 1 Vývoj počtu obyvateľov s trvalým pobytom v území horného Liptova, 2013 – 2023 .....	7
Graf 2 Vývoj počtu obyvateľov horného Liptova vo vybraných vekových skupinách, 2013 – 2023 .....	8
Graf 3 Grafické znázornenie počtu obyvateľov horného Liptova a vybraných vekových skupín, 2013-2023.....	8
Graf 4 Trvale bývajúce obyvateľstvo v obci Liptovská Porúbka podľa pohlavia .....	9
Graf 5 Vývoj počtu obyvateľov v obci Liptovská Porúbka v rokoch 2013 – 2023 .....	9
Graf 6 Vývoj prírastkov obyvateľstva v obci Liptovská Porúbka v rokoch 2004 – 2023.....	11
Graf 7 Zloženie obyvateľov obce Liptovská Porúbka podľa vekových skupín v % .....	12
Graf 8 Veková štruktúra obyvateľstva obce Liptovská Porúbka k 31. 12. 2023.....	12
Graf 9 Vývoj nezamestnanosti v obci Liptovská Porúbka v rokoch 2004 – 2023 .....	13

## **7. PRÍLOHY**

Dotazník použitý pre účely analýzy

Formulár na monitoring a hodnotenie merateľných ukazovateľov

Uznesenie OZ o schválení KPSS na roky 2025 - 2031